

Inhoudstafel

- 3** Voorwoord Inge Vervotte
- 4** Nieuwe huisstijl Emmaüs
- 8** HR Ambassadeur 2019
- 9** Duurzaam bouwen
- 10** Vooruit
- 14** Nabij
- 16** Houvast
- 18** Overzicht zorgaanbod
 - 20** Algemene ziekenhuizen
 - 22** Geestelijke gezondheidszorg
 - 27** Ondersteuning van personen met een beperking
 - 30** Woonzorg
 - 32** Kind, jeugd en gezin
- 37** Historiek
- 40** Missie en visie
- 41** Organigram en bestuursorganisatie
- 45** Vrijwilligers
- 46** Medewerkers
- 50** Balans en investeringen



Beste lezer,

Middenin een van de grootste gezondheids crisissen wereldwijd verschijnt dit jaarboek en blikst terug op 2019. Het voelt wat vreemd aan. Uitdagingen van 2019 lijken in het niets te verdwijnen bij de impact van de coronacrisis op de medewerkers en de organisatie. Het is indrukwekkend hoe snel de noodzakelijke aanpassingen werden doorgevoerd, hoe groot de samenwerking en inspanningen waren, hartelijk dank daarvoor.

Vandaag blijkt wel dat Emmaüs de vruchten plukt van het beleid van de vorige jaren. Interne samenwerking, kennisdeling, samenaankoop, goed opgeleide medewerkers, een effectief rekruteringsbeleid, initiatieven rond veerkracht... hielpen om de coronacrisis professioneel aan te pakken.

Het DNA van de zorggroep blijkt sterk in crisistijd: nabijheid, zekerheid, vooruitgang. Dat verhaal van Emmaüs kreeg in 2019 een nieuw symbool: de vrucht van een esdoorn als inspiratie voor het nieuwe logo.

We kennen dat als een helikoptertje dat met de wind vanuit de boom zijn eigen weg gaat. Het staat voor het verhaal en voor het nieuwe logo van Emmaüs.

Patiënten en bewoners bij Emmaüs vinden samen met de medewerkers vaste grond om verder te groeien. Emmaüs biedt hen daarbij houvast en bescherming. Na een traject met onder meer een trendanalyse, een zoektocht naar onze 'jobs to be done' en een concurrentieanalyse denkt Emmaüs vooruit.

Een van de belangrijkste uitdagingen is ongetwijfeld de krapte op de arbeidsmarkt. Emmaüs legt de klemtoon op werkbaar werk. Initiatieven op niveau van zelfzorg, team en beleid worden genomen en ondersteunen zowel de fysieke als de mentale gezondheid van de medewerker. We zijn fier dat we voor dat beleid erkenning kregen via de award HR Ambassadeur 2019.

We geloven sterk in samenwerking en innovatie. Via het nieuwe interne Impulsfonds ondersteunt Emmaüs vernieuwende initiatieven en de implementatie ervan binnen andere sectoren. In een eerste ronde werden vijf projecten opgepikt en ondersteund.

Samenwerking en innovatie zorgen ook voor de veerkracht van een organisatie. Dat merken we vandaag en ook in 2019 bij de overheidsbesparingen in alle sectoren. Echt veerkrachtig zijn we dankzij de meer dan 7000 medewerkers en artsen, en de vele vrijwilligers die samen kwaliteit voorop blijven zetten. Zij waren altijd al helden in de zorg.

In dit jaarboek vind je een terugblik op de werking van Emmaüs in 2019. Een helikoptervlucht over een boeiend jaar in Emmaüs.

Inge Vervotte,
voorzitter dagelijks bestuur Emmaüs

Herkenbaar logo en nieuwe huisstijl



Emmaüs heeft een nieuw logo en een nieuwe huisstijl. Op 1 oktober 2019 lanceert Emmaüs een opvallende nieuwe huisstijl. Alle voorzieningen van Emmaüs stappen mee in de nieuwe huisstijl. Hun visuele identiteit is gemeenschappelijk. Dat zorgt voor een nog hogere herkenbaarheid. Herkenbaarheid geeft vertrouwen.



Ambroos
woonzorg
emmaüs



Hof van Arenberg
woonzorg
emmaüs



Sint-Jozef
woonzorg
emmaüs



Ten Kerselaere
woonzorg
emmaüs



Bethanië
geestelijke gezondheidszorg
emmaüs



UPC Duffel
geestelijke gezondheidszorg
emmaüs



Schorshaegen
geestelijke gezondheidszorg
emmaüs



Este
geestelijke gezondheidszorg
emmaüs



Pastel
geestelijke gezondheidszorg
emmaüs



't Zwart Goor
emmaüs



**Monnikenheide
Spectrum**
emmaüs



Zevenbergen
emmaüs



**Jeugdzorg
emmaüs**
Antwerpen



**Jeugdzorg
emmaüs**
Mechelen



**Kinderopvang
emmaüs**



Sint-Maarten
algemeen ziekenhuis
emmaüs



Sint-Jozef
algemeen ziekenhuis
emmaüs

De invoering van de nieuwe huisstijl in de algemene ziekenhuizen volgt nog.

Waarom dit logo?

De vrucht van de esdoorn noemen we vaak een helikoptertje. De vorm van de vleugels is eenvoudig maar erg opvallend en herkenbaar. Speels, maar tegelijk symmetrisch en evenwichtig. Beschermend, als een dakje, maar niet te zwaar op de hand. De symboliek van de vleugels vertelt ons verhaal: bewoners en patiënten zijn stuk voor stuk als 'esdoornvleugels', op zoek naar vruchtbare grond om veilig te landen en met de hulp van onze medewerkers boven zichzelf uit te groeien. Dat doen we samen, twee vleugels met elkaar verbonden die nadien elk hun eigen weg kunnen gaan.

En wat met de naam Emmaüs?

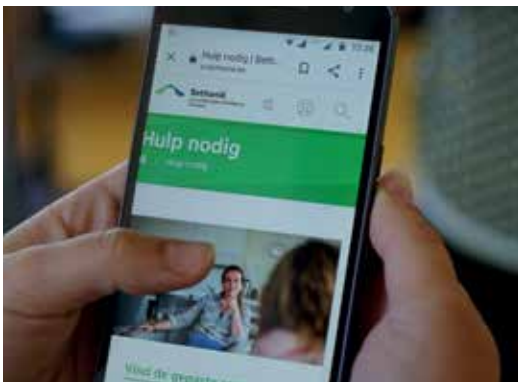
Emmaüs blijft Emmaüs. De naam verwijst naar de Emmaüsgangers, een verhaal dat symbool staat voor de moeilijke levensmomenten die iedereen wel eens heeft. En voor de hulp en de troost die je er dan weer bovenop helpen.

De nieuwe huisstijl is voor enkele voorzieningen het sein om ook hun naam en interne merkarchitectuur aan te passen of te actualiseren.

Over nabijheid, zekerheid en vooruitgang

Wanneer we aan stakeholders vragen hoe ze onze diensten ervaren, zijn er een aantal constanten: zorg voor de meest kwetsbaren, complexe zorg, niet loslaten, zorgen voor mensen in nood, gelijkwaardigheid, wederzijds respect, nabijheid...

Deze verhalen en ervaringen hebben geleid tot de keuze van het symbool van het helikoptertje. Wat ons bindt is het juiste oordeelsvermogen, attitude, kennis en kunde om vast te houden, nabij te zijn wanneer mensen houvast nodig hebben en los te laten en ruimte te geven op hun soms lange en onzekere weg naar fysiek, mentaal, sociaal, economisch en maatschappelijk herstel.



Nieuwe websites

Emmaüs wil zorg die toegankelijk is voor iedereen. Heldere informatie is daarbij onmisbaar. Een goede website vormt daarvoor de basis.

Alle voorzieningen van Emmaüs werkten in 2018 mee aan de ontwikkeling van een template voor een website. In 2019 en 2020 gaan alle nieuwe websites live in de nieuwe huisstijl. Bij de ontwikkeling was er veel aandacht voor een goede navigatie en zoekfunctie op pc, tablet of smartphone.

Het verhaal achter de esdoorn

We hebben aan een tiental medewerkers gevraagd hoe ze zekerheid, nabijheid en vooruitgang waarmaken in hun job. We hadden het evengoed aan de 6990 overige collega's kunnen vragen: het Emmaüs-DNA vind je overal.



'Mensen zijn nog heel gezond, gaan 's morgens de brievenbus leegmaken, vallen, breken hun heup en komen dan hulpbehoevend hier terecht. Uiteraard hebben zij houvast nodig.

Emma Verhelst – verpleegkundige geriatricie - AZ Sint-Maarten

'Ouders zijn gerust dat we een veilige opvang zijn voor hun kinderen. Onze gebouwen zijn aangepast, het spelmateriaal ook en – vooral – onze medewerkers zijn goed opgeleid.'

Hanne Lammens en Lien Heremans – kinderopvang



'Emmaüs kan zekerheid bieden in moeilijke situaties. Dat kan dat helpen om bepaalde zorgvragers niet aan de kant te schuiven omdat ze complex of moeilijk zijn, of niet binnen het juiste hokje passen.'

Katrijn Van Look
pedagogisch directeur
Zwart Goor

'Emmaüs geeft een veilig gevoel. Stand alone zijn vandaag is heel kwetsbaar. Binnen het geheel van Emmaüs kunnen we onze authenticiteit en ons verhaal borgen en bewaken.

Johan Vermeeren
algemeen directeur
Monnikenheide / Spectrum



zekerheid houvast



'De grootte van de organisatie geeft zekerheid. Ik kan buiten de box denken, zonder dat dit leidt naar jobonzekerheid. Met gebundelde kracht creëer je een groter effect.'

Bart Jansen – psycholoog en vakgroepvoorzitter
UPC Duffel



De wijsheid zit ook in het intersectorale en in de kans om met de academische wereld samen te werken. Dat blijft uitdagend en je bent mee met de academische stand van zaken. Emmaüs als incubator.

Johan Vermeeren – algemeen directeur – Monnikenheide / Spectrum

'Ik vind het tof dat niet alles afgemeten is. Dat we de vrijheid krijgen om een omwegske te maken binnen de afspraken. Dat geeft werkplezier.

Hilde Van Beeck – zorgkundige
Hof van Arenberg



'Ik heb veel zien veranderen in de 25 jaar dat ik hier werk: nieuwe gebouwen, nieuwe collega's, nieuw materiaal. Ik ben heel blij met het goed poetsgerief dat we hier krijgen: nieuwe poetskarren, vlakmoppen... Praktisch, properder en minder belastend voor de rug: echt een vooruitgang.'

Anja Heylen – medewerkster schoonmaak
Zevenbergen



vooruitgang groei

'Ik werk hier nu 2,5 jaar. Ik kwam van Familiehulp als huishoudhulp en wilde nog meer met en voor ouderen werken. In Ten Kerselaere ben ik gestart als woningassistente. Nu volg ik een traject om zorgkundige te worden met deeltijds werken en deeltijds leren.

Joke Van Uytsel
woningassistente
Ten Kerselaere



'Enkele jaren geleden hebben we van directie en bestuur de kans gekregen om een cursus logistiek medewerker te volgen. Het was niet gemakkelijk, we moesten terug studeren maar we hebben gezegd 'wij zijn er samen aan begonnen, we gaan er samen door'.

Gaby Serneels – woningassistente
Ten Kerselaere



nabijheid

'Soms ga ik als supervisor mee met een therapeut naar een gezin omdat de situatie daar vast zit. Collega's laten weten dat dat heel helpend kan zijn. Ook dat is nabijheid.'

Sahinur Bodur – supervisor – Jeugdzorg
Emmaüs Mechelen



'Je kunt je werk zo doen dat je weet dat je alles gedaan hebt wat moest. Maar dan nog krijg je soms het gevoel dat je een patiënt nog beter had kunnen helpen. Ik denk daar in de auto dikwijls nog over na.'

Emma Verhelst – verpleegkundige geriatrie – AZ Sint-Maarten

'De baby's en kinderen zijn heel klein als ze bij ons binnenkomen. We staan als team altijd open voor vragen van ouders. Ouders weten dat, dat de deur bij ons altijd open staat.

Hanne Lammens en Lien Heremans - kinderopvang

'Als collega van de schoonmaakploeg horen we echt bij het team van de woning. Wij smullen mee van de cake als er een bewoner jarig is. En wisselen evengoed nieuwtjes uit over onze kinderen.

Anja Heylen – medewerkster
schoonmaak – Zevenbergen

HR ambassadeur 2019

Titel?

Zorg & welzijn staat voor grote uitdagingen op personeelsgebied. De dubbele vergrijzing (uitstroom oudere werknemers en stijgende zorgvragen door veroudering bevolking), de schaarste op de arbeidsmarkt met diverse knelpunctfuncties, de werkbaarheid van de jobs zowel op fysiek en mentaal gebied vereisen een (pro)actief HR-beleid. De jury van de award HR Ambassadeur kent deze in 2019 toe aan vzw Emmaüs op basis van het HR-beleid van de zorggroep.

Werkbare jobs – retentie

De visietekst 'werkbaar werk bij Emmaüs' die in dialoog met de sociale partners werd opgesteld, bevat krachtlijnen voor een concreet beleid werkbaar werk in de voorzieningen. Klemtoon ligt op werk-privé balans, competentieontwikkeling en vormingsbeleid, loopbaanbeleid, re-integratie op het werk en ondersteuning leidinggevenden. Dienstverlening en budgettair kader primeren, daarbinnen verdiepen maatwerk en afspraken in dialoog de voorkeur boven eenheidsworst, precedënten en verworven rechten.

Initiatieven worden genomen op niveau zelfzorg, team en beleid en ondersteunen zowel de fysieke (beweging, gezonde voeding) als de mentale (veerkracht, preventie burn-out) gezondheid. Ook levenslang leren, talentontwikkeling verhogen de duurzame inzet van medewerkers in diverse functies en fasen van de loopbaan. De goede praktijken worden gedeeld met de HR-collega's van andere voorzieningen.

Aantrekkelijke werkgever employer branding

In een krappe arbeidsmarkt met veel knelpunctfuncties is het eerst en vooral belangrijk om te investeren in kwaliteitsvolle en duurzame loopbanen zodat goede medewerkers aan boord blijven.

Naast deze retentiepolitiek, zetten we in op de positionering van Emmaüs als sterk merk zodat we als aantrekkelijke werkgever beter en sneller in beeld komen zowel voor zorg als voor niet-zorg functies (ICT, schoonmaak, wetenschappelijke profielen). We investeren in samenwerking met onderwijs: (job)studenten en stagiaires zijn een belangrijk instroomkanaal.

Ken- en stuurgetallen HR

Emmaüs rapporteert jaarlijks HR-indicatoren op vzw-niveau. Deze monitoring geeft aandachtspunten en trendlijnen weer en objectiveert / ondersteunt HR-activiteiten in de voorzieningen.

Het gaat over: leeftijdsverdeling, verzuim wegens ziekte, in- en uitdienst (zonder jobstudenten), reden uit dienst, man-vrouw verdeling, voltijds – deeltijds (m/v), opleidingsniveau: algemeen – per leeftijdsgroep, outplacement

Coördinator HR Ilse Janssens neemt samen met de HR directeurs Veerle Bogaert en Karin Sobry de trofee in ontvangst in de Ghelamco Arena in Gent. In een eerste reactie zegt Ilse Janssens: "Deze award is de verdienste van heel veel mensen in Emmaüs: directies, HR-collega's, leidinggevenden, sociale partners. Maar ik wil hem toch vooral opdragen aan de 7000 medewerkers van Emmaüs die dag en nacht het beste van zichzelf geven voor de patiënten, cliënten, bewoners, jongeren"



Duurzaam bouwen

De raad van bestuur geeft in juli 2019 de opdracht om meer aandacht te besteden aan de evaluatie van bouwprojecten en aan het gebruik van duurzaamheidstechnieken. Emmaüs neemt verschillende initiatieven om hierin stappen vooruit te zetten.

Coördinator bouwproject- en duurzaamheidstechnieken

Om dat proces te coördineren plant het bestuur de aanstelling van een deeltijdse coördinator bouwprojecten- en duurzaamheidstechnieken. Met ingang van 1 januari 2020 wordt Jan Claesen in die functie aangesteld. Jan Claesen is ook technisch directeur van het az Sint-Maarten in Mechelen en deed daarover veel ervaring op tijdens de nieuwbouw van het ziekenhuis in Mechelen.

Duurzaam bouwen

Bij infrastructuurprojecten zijn de noden van de patiënt of bewoner, en van de medewerkers het uitgangspunt.

Maar er zijn meer uitdagingen bij bouwprojecten: betaalbaar, duurzaam en modulerbaar bouwen, verantwoord omgaan met ruimte... Al deze facetten komen aan bod op een interne studiedag over bouwen.

Directieleden en medewerkers van technische diensten krijgen informatie over vergunningen, optimaal ruimtegebruik, participatie van de eindgebruiker bij analyse en plannen, duurzaamheidstechnieken, financiering en regelgeving subsidies, en nieuwe samenwerkingsvormen voor bouwprojecten.



De Zonnebloem wint prijs Wivina Demeester voor Kunst in opdracht

In de inkomhal van kinderdagverblijf De Zonnebloem hangt een grote manshoge ronde spiegel. Wanneer je er voorbij komt hoor je op de achtergrond muziek. Geen herkenbare melodie, maar eerder geluidsfragmenten. Sta je stil, dan valt die muziek weg.

Lotte Van den Audenaeren creëerde deze installatie 'Untitled (Prelude)'. Sensoren reageren op de bewegingen van wie voorbij komt en creëren geluiden. Spiegelbeeld en geluid prikkelen de kinderen en zorgen voor interactie.

De Zonnebloem wint met dat kunstwerk de prijs Wivina Demeester voor Kunst in opdracht. Bij gebouwen die gezet worden met overheidssteun moet de bouwheer een percentage van het budget besteden aan kunst.

De prijs bekroont opdrachtgevers die met hun voorbeeldig ontwikkelingstraject, doordachte aanpak en zin voor vernieuwing kwaliteit vooropstellen.

Vooruit

TICC ▶

Het Europees project TICC streeft naar werkbaar werk voor medewerkers en meer persoonsgerichte zorg voor bewoners. Medewerkers krijgen er meer verantwoordelijkheden aansluitend bij hun talenten en interesses. Binnen Woonzorg Emmaüs zijn er twee pilootprojecten die deze innovatieve arbeidsorganisatie uittesten: het thuiszorgteam De Peerle (Duffel) en twee residentiële teams van Ten Kerselaere (Heist-op-den-Berg).

Woonzorg Emmaüs blijft ook nog actief in de Europese projecten CASCADE en DEMETRA.



◀ Hoe stigmatiserend denk ik?

Hoe sterk is jouw inschattingvermogen? Dat kom je te weten via de stigWAPP, een interactieve app die mensen op een ongedwongen en speelse manier denkbeelden laat aftoetsen en doet stilstaan bij onbewuste stigmatiserende opvattingen. Met de stigWAPP wil psychiatrisch centrum Bethanië de beeldvorming over psychische aandoeningen nuanceren en normaliseren.

Meer op www.bethanie-emmaus.be/stigwa.

Wetenschappelijke interesse van koningspaar ▶

26 februari, UPC Duffel

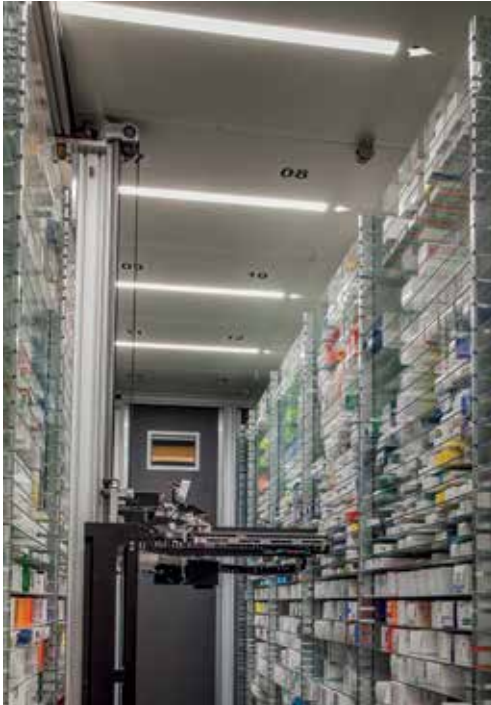
Het Koningspaar bezoekt het UPC Duffel. Ze tonen interesse voor het kunstencentrum De Loodsen en het wetenschappelijk onderzoek. Prof. dr. Sabbe en dr. Morres geven tekst en uitleg over de wetenschappelijke werking van het psychiatrisch ziekenhuis.



◀ Toekomst van de zorg op coördinatietecomité zorg

15 maart, de Noker

Hoe verhouden artificiële intelligentie en ethiek zich in de zorg? Op welke domeinen veranderen patiënten of bewoners eerst hun gedrag? Is de zorg klaar voor de Tripadvisor van healthcare? Nico De Fauw van In4Care kijkt in de toekomst en trekt medewerkers van zorgdepartementen in Emmaüs mee in het bad van innovatie.



◀ Apotheekrobot in AZ Sint-Jozef en Bethanië verhoogt patiëntveiligheid 29 april

De apotheek neemt een robot in gebruik die medicatie helpt klaarzetten voor patiënten. Dagelijks vinden immers zo'n 8.500 pilletjes en spuitjes hun weg naar patiënten in beide ziekenhuizen. Een erg complex proces waarbij kleine fouten grote gevolgen kunnen hebben.

De robot garandeert mee de patiëntveiligheid en een beter voorraadbeheer. In de toekomst kan ook medicatie aan het bed bij de patiënt gescand worden.

In Bethanië worden decentrale kasten geplaatst. Deze bevatten tot 90 procent van de medicatie voor de afdelingen. De medicatiekasten vereenvoudigen het medicatiebeheer, maken het mogelijk om medicatie sneller op te starten en zien erop toe dat de juiste medicatie wordt genomen. Voor beide ziekenhuizen betekent de vernieuwing dat meer aandacht naar de zorgtaken kan gaan.

IFMA Facility Awards ▶ 9 mei, az Sint-Maarten

Az Sint-Maarten ontwikkelde het project FELOZA (Facilitaire En Logistieke Ondersteuning van ZiekenhuisAfdelingen). Innovatie, digitalisatie en automatisatie vormen er de rode draad. Met dat project wint het az Sint-Maarten zowel de publieksprijs als de prijs van de vakjury van de IFMA Facility Awards 2019.



◀ Visie op zelfbepaling op Europees congres 23-25 mei

Zelfbepaling: een dagelijkse evenwichtsoefening voor de zorgverlener. Over dat thema spreken een orthopedagoge en de directeur zorg van 't Zwart Goor op het tweejaarlijks Congress of the European Association for Mental Health in Intellectual Disability.

Als de maatschappelijke context verandert ▶ 25-26 september

Alexander D'Hooghe, Jo Caudron, Johan Thijs en Jesse Segers inspireren op het jaarlijks seminarie de directieleden en raad van bestuur van Emmaüs met inzichten over participatie, stakeholdermanagement, digitalisering, klantengedrag en -beleving, futureproof leiderschap...



Het impulsfonds

Het impulsfonds is een nieuw initiatief in Emmaüs. Het ondersteunt vernieuwende initiatieven en de implementatie ervan binnen andere sectoren in Emmaüs.

De jury ontvangt na een oproep vijf aanvragen die op basis van een schriftelijk dossier en mondelinge toelichting worden beoordeeld. De jury waardeert het enthousiasme en engagement van de initiatiefnemers.

Het **SFI-project** vanuit het az Sint-Jozef Malle helpt via een tool geïntegreerd in e-health de wachttijden te verminderen voor chronische infuuspatiënten.

Een steekje los is een Nederlands spel om moeilijke thema's in de geestelijke gezondheidszorg bespreekbaar te maken. UPC Duffel werkt aan een Vlaamse versie die ook bruikbaar is in andere sectoren van de zorg.

Stap voor stap is een app die mensen met geheugenproblemen ondersteunt in het dagelijks leven. Een aantal activiteiten zijn al stap voor stap uitgewerkt, maar de app moet nog gebruiksvriendelijker worden. De initiatiefnemers uit het pz Bethanië stellen het ook open voor andere doelgroepen dan personen met een niet aangeboren hersenletsel (NAH).

De uitbouw van een onderbouwd kwaliteitsbeleid is een project van pz Bethanië en Jeugdzorg Emmaüs Antwerpen. Ze willen gegevens uit onderzoeks-, praktijk- en ervaringskennis gebruiken in plaats van een systeem zoals accreditatie. Bethanië werkt hiervoor samen met andere psychiatrische ziekenhuizen zoals het UPC Duffel.

In het project **Inclusie geen illusie** wil Jeugdzorg Emmaüs Mechelen samen met partners binnen én buiten Emmaüs werken aan een integrale aanpak om jongeren op te vangen die (tijdelijk) niet kunnen of mogen deelnemen aan onderwijs. Men wil vermijden dat deze jongeren afglijden en niet langer maatschappelijk participeren.

In het najaar 2020 stellen de projectteams het resultaat voor.



Ethiek in de zorg

Vormingen, casussen, reflecties

In de loop van 2019 komen vele thema's en vragen aan bod: medisch begeleid sterven, waardegedreven ondernemen, zwangerschapsafbreking, kwaliteit in de zorg, beroepsgeheim en discretieplicht, geven van kansen en nemen van verantwoorde risico's in de zorg, omgaan met macht en onmacht, fixatie-arme zorg, seksualiteit en intimiteit, omgaan met digitale media in de zorg, morele stress... Ethiek binnen Emmaüs uit zich in haar veelzijdigheid, zowel in de diverse contexten als de specifieke invalshoeken.

'Aandachtspersonen ethiek'

In voorzieningen binnen Emmaüs volgen zorgverleners een opleiding 'referentiepersoon ethiek'. Het idee is om nog meer aandacht te kunnen hebben voor de ethische dimensies in de zorg. De focus ligt daarbij op de concrete (klinische) relatie tussen zorgverleners, zorgvragers en hun context of familie. Zorg geven is niet evident, laat staan zorg ondergaan. De volgende jaren zullen nog opleidingen georganiseerd worden.

Digitale media in de zorg

De raad van bestuur van Emmaüs keurt in februari de ethische adviestekst goed over de integratie van digitale media in de zorg. In deze nota wordt er gereflecteerd over een kader voor de verdere uitbouw van digitalisering in de zorg. De volgende fase is de concrete implementatie en uitbouw in de voorzieningen en werking.

Medisch ethisch colloquium

Morele stress... Het vreselijke gevoel dat opduikt wanneer je de goede zorg die je wil geven, niet kan geven. De realiteit botst met je waarden en visies. Zorgverstrekkers zijn er bijzonder gevoelig voor. Morele stress leeft binnen de zorg. Professor Ignaas Devisch reflecteert hierover op het medisch ethisch colloquium en gaat in gesprek met een panel en de deelnemers.



"We nemen geen genoegen met enkel een statement, een slogan, of een mooie theorie. Ethiek wordt betekenisvol als ze voelbaar wordt in de zorg. Waarden worden waardevol als ze 'aan den lijve' gevoeld en ervaren kunnen worden, tot op het allerbelangrijkste niveau: de relatie tussen zorgverleners, zorgvragers en hun familie of context. "



Simon Godecharle
coördinator gezondheidsethiek

Nabij

Boek een kwestie van tijd

Patiënten en hulpverleners schrijven samen het boek *Een kwestie van tijd. Over langdurige zorg in de psychiatrische kliniek* (Epo). Het biedt een unieke inblik in het leven in pc Bethanië. Het bundelt impressies, getuigenissen, anekdotes, foto's en kunstwerken van patiënten, artsen en verpleegkundigen. Verhalen over de gelukkigste mens ter wereld, 'Highway to Hell' van AC/DC, een boterham met kalmeringsmiddel en de aandrang om 's nachts mosselen te maken. Maar je leest ook bijdragen van bezoekers als Arnon Grunberg, Luuk Gruwez en Dirk De Wachter.



Beleef TV in Ambroos

28 mei

Met de hulp van de Rotary Club Opsinjoor koopt Ambroos een BeleefTV aan. De BeleefTV functioneert als een grote tablet en is zeer flexibel in gebruik. Het toestel heeft een ruim aanbod aan muziek, spreekwoorden, reminiscentie, spelletjes... De BeleefTV leent zich zowel voor activiteiten in groep als tot individuele contactmomenten.

Ontmoetingshuis Kompas als brug tussen Bethanië en de gemeenschap

juni

Het ontmoetingshuis Kompas in Kalmthout is er voor en door mensen met een psychische kwetsbaarheid. Je kunt er terecht voor een babbel, een drankje, een hapje, een activiteit of gewoon om te zijn wie je bent. De professionele begeleiders beantwoorden vragen over vrije tijd en ontmoeting, vorming en arbeid. In overleg zoeken ze uit waar je het best verder geholpen wordt.

Het ontmoetingshuis Kompas in Kalmthout opent met een 'open huis moment'. Aansluitend vinden de Kalmthoutse straatfeesten plaats ter hoogte van het ontmoetingshuis.



Laat afval niet zwerven....

oktober

De werkgroep 'milieu' van Zevenbergen organiseert zwerfvuilwandelingen. Bewoners en begeleiders gaan op stap in de buurt om afval te verzamelen en zo een steentje bij te dragen aan het probleem van zwerfvuil. Gewapend met professioneel materiaal van de gemeentes worden er heel wat volle vuilzakken verzameld. En zo worden Ranst, Duffel en Hallaar weer een beetje properder.



◀ Leerkrachtendag

23 oktober

Leerkrachten van de kinderen die in het ckg Betlehem verblijven, komen op bezoek. De kinderen knutselen zelf de uitnodiging. Ze tonen hun leerkracht de leefgroep en hun kamer. De leerkrachten krijgen uitleg over het ckg en de residentiële werking. De opkomst is groot en iedereen is zo enthousiast dat er beslist wordt jaarlijks in het begin van het schooljaar een leerkrachtendag te houden.

Met in plaats van over de cliënt

Het mobiel team Emergo (Este) past in 2019 de 'cliëntenbespreking' aan naar een bespreking samen met de cliënt i.p.v. over de cliënt. Concreet wordt elke cliënt uitgenodigd voor zijn bespreking. Om dit optimaal voor te bereiden, bezoekt de beleidspsychiater elke cliënt vooraf op het thuisadres.



◀ Farine en Gust

Door de samenwerking met vzw AAP krijgen de bewoners van pvt Schorshaegen wekelijks een hondenbezoek. In Duffel komt Farine, een Zwitserse witte herder, op bezoek en in Heist-op-den-Berg heeft Gust, een schattige mopshond, kennism gemaakt met de bewoners.

Een Oase voor bewoners met dementie

Hof van Arenberg tovert een vroeger bureel om tot De Oase, een rustige plek voor bewoners met dementie. In de woning, dus vlakbij. Een fijne plek om levensverhalen te delen en samen met de bewoners mooie, rustige momenten te beleven.



◀ Harp aan het bed

Christel Brughmans is psychotherapeute van beroep en speelt al 11 jaar met veel plezier harp. Christel speelt harp aan het bed van enkele patiënten in het az Sint-Jozef Malle. Zo ondersteunt ze hen emotioneel, lichamelijk en psychologisch.



Houvast

Kwaliteit en zekerheid

Patiënten en bewoners verwachten de beste zorg, een goede dienstverlening, zekerheid. Onder meer via de kwaliteitswerking houden de voorzieningen de vinger aan de pols en sturen bij waar nodig. Iedere sector heeft een kwaliteitssysteem, maar kijkt tegelijk over het muurtje om te leren van andere vormen van evaluatie en opvolging. Op de bestuurscomités en de raad van bestuur is 'kwaliteit' een agendapunt dat jaarlijks een aantal keer op de agenda staat.

Kwaliteit gaat verder dan zorg. Het gaat om de mens, niet alleen om de patiënt of bewoner.

Relaties en seksualiteit

PVT Schorshaegen werkt een beleid uit rond relaties en seksualiteit vanuit de visie dat seks een basisbehoefte is. De concrete vragen van bewoners kunnen gesteld worden aan de organisatie ADITI, Seksualiteit en Intimiteitszorg op maat.



Suicidepreventie

Beschut wonen Este en het mobiel team Emergo werken het suicidepreventiebeleid verder uit. Een gezamenlijke werkgroep schrijft een algemene visietekst. Daarna volgt de uitwerking van concrete stroomdiagrammen per werking. In 2020 zal dit gefinaliseerd worden en volgt vorming.

BW Este en het MT Emergo nemen in 2019 deel aan verschillende kwaliteitsmetingen van het Vlaams Instituut voor Kwaliteitszorg. Onder meer het suicidepreventiebeleid werd gemeten.



't Zwart Goor zet de deuren open

't Zwart Goor neemt voor de eerste keer deel aan de Dag Van De Zorg. Tijdens een wandeltocht over het domein in Merksplas ontdekken de bezoekers alles over het aanbod en de werking van het dienstverleningscentrum. Daar ervaren ze zelf hoe de cliënten wonen en leven, verzorgd worden en wat de pot schaft. Ze leren rijden met aangepaste fietsen en laten zich onderdompelen in het grote aantal activiteiten en diensten.

Gebruik bankkaart

Voor kooksessies in de leefgroepen van pvt Schorshaegen ligt de regie zoveel mogelijk bij de bewoners voor menukeuze, aankoop ingrediënten en bereiding. Om cash geld op de afdeling te beperken gebruiken de bewoners nu zelfstandig een bankkaart voor de aankopen voor de kooksessies.

Kwaliteitsbeleid bottom up

UPC Duffel bouwt aan een nieuw strategisch beleidsplan. Onder begeleiding van Bean Machine kunnen alle medewerkers uit alle departementen op een participatieve manier mee de nieuwe strategische beleidskeuzes bepalen voor de komende jaren, met als cocreatief hoogtepunt een Hackaton in oktober.

Dat resulteert uiteindelijk in een plan met 4 strategische domeinen: Wetenschap in actie, Zorg op maat, Zorgcontinuïteit, Geborgenheid, en 4 kernwaarden: Zelf (autonomie), Overleg, Respect, Gemeenschap (Z-O-R-G).



Wat vinden een jongere en zijn gezin echt van je werking?

In de zorgsector is de relatie tussen begeleider en cliënt van cruciaal belang. Feedback van de cliënten kan aangeven waar de zwakke plekken zich bevinden in die relatie. Jeugdzorg Emmaüs Antwerpen verzamelt de meningen van de bewoners en hun ouders, niet via gebruikelijke vragenlijsten, maar in dialoog. Ze zetten die feedback om in een betere werking.

Onderzoek via rapworkshops?

Een unieke manier om bij jongeren uit de jeugdhulp te polsen naar hun ervaringen met de jeugdrechter? Hannelore Mason, medewerker in Jeugdzorg Emmaüs Antwerpen ging er rap mee aan de slag. Ze schreef een masterproef over jongeren en hun jeugdrechters. In haar zoektocht naar een geschikte methode kwam de begeleidster van Jeugdzorg Emmaüs terecht bij rapworkshops. Midden in de leefwereld van die jongeren.

Cybercrime en veiligheid

De gezondheidszorg staat aan dezelfde risico's bloot als andere actoren in de bedrijfswereld. Hierbij zijn phishing en cryptolocker aanvallen de voornaamste risico's. Emmaüs verwerkt zeer gevoelige gegevens van patiënten, cliënten en bewoners en heeft daarom veel aandacht voor de risico's die daarmee gepaard gaan: gevaar voor onbeschikbaarheid van de data, oneigenlijk gebruik van data, en datalekken. Er zijn ook de traditionele risico's richting uitval van infrastructuur.

Om de veiligheid te verhogen zorgt ICT Emmaüs consequent voor de vernieuwing en updates van software om bugs met veiligheidsrisico's te vermijden. Kritische systemen worden ontdebeld zodat bij problemen een ander toestel of systeem – soms op een andere locatie – kan overnemen.

ICT Emmaüs kiest ook voor verschillende vormen van beveiliging. Als er een type beveiliging wegvalt of faalt, blijft een andere zorgen voor voldoende veiligheid. En als er toch een incident zou voorvallen, dan is het systeem er op gericht om de impact maximaal te beperken.

Gerichte communicatie naar de eindgebruikers sensibiliseert hen over hoe om te gaan met phishing en malware.

Zorgaanbod

Aantal plaatsen/bedden/modules/begeleidingen op 31 december 2019

ZORGVOORZIENING	Aantal plaatsen/bedden/modules
algemeen ziekenhuis Sint-Jozef	250
algemeen ziekenhuis Sint-Maarten	643
Psychiatrie	
psychiatrisch ziekenhuis Bethanië	591
psychiatrisch verzorgingstehuis De Landhuizen	120
beschut wonen en psychiatrische thuiszorg De Sprong	95
psychosociaal revalidatiecentrum de evenaa	16
ambulant psychosociaal revalidatiecentrum de keerkring	12
Universitair psychiatrisch centrum Duffel	541
psychiatrisch verzorgingstehuis Schorshaegen	90
beschut wonen en psychiatrische thuiszorg Este	125
ambulant psychosociaal revalidatiecentrum Pastel	12
't Zwart Goor	
Persoonsvolgende financiering (gemiddeld aantal gebruikers woonondersteuning)	291
ABA Geïnterneerden met verstandelijke beperking in Gevangenissen (gemiddeld aantal)	37
Rechtstreeks Toegankelijke Hulp (RTH) gepresteerd aantal personeelspunten	378
Zevenbergen	
Persoonsvolgende financiering (gemiddeld aantal gebruikers woonondersteuning)	183
MFC (aantal begeleidingsovereenkomsten)	94
Rechtstreeks Toegankelijke Hulp (RTH) gepresteerd aantal personeelspunten	112
Home Marjorie	
Persoonsvolgende financiering (gemiddeld aantal gebruikers woonondersteuning)	24
Rechtstreeks Toegankelijke Hulp (RTH) gepresteerd aantal personeelspunten	40
Monnikenheide-Spectrum	
Persoonsvolgende financiering (gemiddeld aantal gebruikers woonondersteuning)	106
Rechtstreeks Toegankelijke Hulp (RTH) gepresteerd aantal personeelspunten	470
Woonzorghuis Ambroos	
residentieel (ROB, RVT, KV)	105
dagverzorgingscentrum	15
assistentiewoningen	26

woonzorghuis Hof van Arenberg	
residentieel (ROB, RVT, KV)	84
dagverzorgingscentrum	7
assistentiewoningen	54
woonzorghuis Sint-Jozef	
residentieel (ROB, RVT, KV)	78
assistentiewoningen	26
woonzorghuis Ten Kerselaere	
residentieel (ROB, RVT, KV)	117
dagverzorgingscentra	48
assistentiewoningen	36
Kinderopvang	
kinderopvang Emmaüs	200
Hummeltjes (Duffel)	104
Zonnebloem, Zonnebloempje, Bummeltjes (Mechelen)	96
Buitenschoolse kinderopvang De Speelvogels (gemiddeld aanwezig)	342
Speelvogels	291
Tieneropvang	31
Flexonest	20
Jeugdzorg	
Jeugdzorg Emmaüs Mechelen (Mechelen, Heffen, Willebroek, Vilvoorde)	
multifunctioneel centrum Ivo Cornelis (verblijf, dagbesteding, contextbegeleiding)	68
multifunctioneel centrum Damerveld (verblijf, dagbesteding, contextbegeleiding)	44
multisysteem therapie (contextbegeleiding)	15
autonoom wonen (contextbegeleiding)	16
positieve heroriëntering (contextbegeleiding)	21
leemwinning (verblijf, contextbegeleiding)	10
laag intensief mobiel (contextbegeleiding)	6
juneco (niet begeleide minderjarige vluchtelingen) (verblijf, contextbegeleiding)	15
Centrum voor Kinderzorg en Gezinsondersteuning Betlehem (modules)	155
Residentiële plaatsen	18
Mobiele en ambulante modules	146
1 gezin 1 plan modules	92
Jeugdzorg Emmaüs Antwerpen (Antwerpen centrum en Kiel, Schoten)	
residentieel Juno (verblijf, contextbegeleiding)	44
residentieel van celst en hakatoo (verblijf, contextbegeleiding)	41
mobiel van celst (contextbegeleiding)	3
mobiel (contextbegeleiding)	126
autonoom wonen (contextbegeleiding)	19
la strada (ondersteunend)	72
onthaal oriëntatie observatie centrum (verblijf)	23
Biz Ikki (niet begeleide minderjarige vluchtelingen) (verblijf, contextbegeleiding)	15

az Sint-Jozef



Oude Liersebaan 4, 2390 Malle
T 03 380 20 11
www.azsintjosef.be

algemeen directeur: Koen Vancraeynest
hoofdgeneesheer medisch directeur: dr. Pieter Jan Simons
participeert in ziekenhuisnetwerk Helix

Samen innoveren in de toekomst

Na een jaar van intensieve voorbereiding is 2019 het jaar waarin het ziekenhuis met 'Samen innoveren in de toekomst' een opstap maakt naar een stevige financiële basis voor noodzakelijke investeringen: o.a. in sterk groeiende nierdialyse, aangepaste spoed met huisartsenwachtpost, aangepaste polikliniek, vervangingsnieuwbouw voor kindergeneeskunde.

Een gezamenlijke inspanning op diverse vlakken zoals het verhogen van de kostenefficiëntie, stijgende activiteit onder meer door weekendprestaties en uitbreiding van het aanbod, een efficiëntieverbetering op de administratie, indexering van tarieven ... genereert middelen die deze investeringen mogelijk maken. Hiermee heeft az Sint-Jozef Malle een belangrijke hindernis genomen om in 2020 van start te gaan met een masterplan voor (ver)nieuwbouwwerken. Deze werken zullen gefaseerd worden uitgevoerd, gespreid over de komende jaren, zodat de werking van het ziekenhuis ten allen tijde behouden blijft.

In 2019 legt dr. Christel Depestel, die gedurende 6 jaar het medisch departement in goede banen heeft geleid, haar functie van hoofdarts medisch directeur neer. Zij blijft in het ziekenhuis actief als gynaecologe en geeft de fakkel van hoofdarts medisch directeur door aan dr. Pieter Jan Simons die in april 2020 van start gaat.



Az Sint-Jozef viert 25 jaar Palliatief Support Team.

az Sint-Maarten



Liersesteenweg 435, 2800 Mechelen
T 015 89 10 10
www.azsintmaarten.be

algemeen directeur: Jan Ennekens
hoofdgeneesheer medisch directeur: dr. Birger Jespers
participeert in ziekenhuisnetwerk Briant

2019 is voor het az Sint-Maarten hét jaar van de nieuwe start.

Een mooi uitgetekend organisatiemodel met daaraan gekoppelde procedures en nieuw samengestelde teams wordt uitgerold in de praktijk. Met de ingebruikname van een nieuwbouw gaan ook verwachtingen gepaard zoals een hoge aantrekkingskracht op patiënten maar ook op medewerkers: artsen, verpleegkundigen en logistieke medewerkers. In tijden van een schaarse arbeidsmarkt merkt az Sint-Maarten zeker een stijgende interesse van kandidaat medewerkers. Ook tal van jonge artsen zien het werken in een gloednieuw ziekenhuis zeker zitten.

2019 is az Sint-Maarten een organisatie in beweging.

Een nieuw gebouw, nieuwe teams, organisatiestructuren en procedures hebben hun tijd nodig om als een geölied geheel te draaien. Testfases, bijsturingen, nieuwe testfases, het hoort er bij en het vraagt tijd van mensen om in het nieuwe geheel hun plekje en routines te vinden opdat ze het beste van zichzelf kunnen geven. Dat is zoeken, doorbijten en weten dat we samen verder komen dan alleen.

Dit in combinatie met een toename van patiënten, begeleiders en bezoekers die toestromen op één plek, waar ook voor hen alles nieuw is, is een grote uitdaging. Niemand had zich de bedrijvigheid in de zorgboulevard voorgesteld zoals deze zich in 2019 ontrolt. Het mag gezegd, ondanks de drukte straalt het gebouw een zekere gezelligheid uit, de ruime, lichtdoorlatende structuur van het gebouw is voor een mens uit

evenwicht eerder ondersteunend dan deprimerend. En dat merken we aan de reacties.

Nog veel te doen.

2020 daagt ons als organisatie uit om lessen te trekken uit het eerste werkjaar.

Vandaag is duidelijk dat COVID-19 daar nog een stevige schep bovenop doet.



Az Sint-Maarten investeert als eerste in België in de vooruitstrevende ABUS-techniek. Die helpt sneller een diagnose te stellen bij borstkanker.

Bethanië GGZ

www.bethanie-emmaus.be

algemeen directeur: Jan Bogaerts



Bethanië

geestelijke gezondheidszorg
emmaüs

psychiatrisch ziekenhuis Bethanië

campus Zoersel, A. Vesaliuslaan 39, 2980 Zoersel

campus Kapellen, Jagersdreef 100, 2950 Kapellen

T 03 380 30 11

www.bethanie-emmaus.be

algemeen directeur: Jan Bogaerts

hoofdgeneesheer medisch directeur: dr. Mark Drijkoningen

psychiatrisch verzorgingstehuis De Landhuizen

Andreas Vesaliuslaan 39, 2980 Zoersel

T 03 380 30 11

www.pvtdelandhuizen.be

directeur: Wim Vanspringel (volgt Marleen Geentjens op vanaf 1 mei 2020)

beschut wonen en psychiatrische thuiszorg De Sprong

Zoerselsteenweg 69a, 2980 Zoersel

T 03 385 45 06

www.bwdesprong.be

directeur: Wim Vanspringel (volgt Marleen Geentjens op vanaf 1 mei 2020)

tg de evenaar

Sint-Jozefstraat 9 – 11, 2018 Antwerpen

T 03 225 02 20

www.tg-de-evenaar.be

directeur: Wim Vanspringel

rc de keerkring

Mechelsesteenweg 99, Antwerpen

Turnhoutsebaan 73, Schilde

T 03 448 16 70

www.rc-de-keerkring.be

directeur: Wim Vanspringel

Bethanië breidt werking aan huis verder uit

In 2019 breidt het aanbod aan huis verder uit. Enerzijds met de doorstart van het mobiel team 2b, anderzijds met het begin van het outreach-team vanuit de afdeling Moeder & Baby.

Op die manier breiden we de mogelijkheden verder uit om hulp te bieden aan mensen die op basis van een psychiatrisch probleem langdurig zorgafhankelijk zijn en begeleiding aan huis nodig hebben. Daarnaast probeert het team ook bereikbaar te zijn voor mensen die in de eerstelijnszorg werken en advies of ondersteuning wensen in het werken met patiënten die psychiatrische problemen hebben. Het outreach-team Moeder & Baby zorgt er specifiek voor dat moeders en hun pasgeboren kindje vanaf nu op een laagdrempelige manier thuis ondersteund kunnen worden in de provincies Antwerpen, Limburg en Vlaams-Brabant.

Ontmoetingshuis Kompas als brug tussen Bethanië en de gemeenschap

Vlak voor de zomer van 2019 opent ontmoetingshuis Kompas in Kalmthout haar deuren. Dat doen ze met een open huis moment, waarna aansluitend de Kalmthoutse straatfeesten plaatsvinden ter hoogte van het ontmoetingshuis. In Kompas, voor en door mensen met een psychische kwetsbaarheid, kan je terecht voor een babbel, een drankje, een hapje, een activiteit of gewoon om te zijn wie je bent. De professionele begeleiders beantwoorden vragen over vrije tijd en ontmoeting, vorming en arbeid. In overleg zoeken ze uit waar je het best verder geholpen wordt.

Extra capaciteit voor het acuut zorgtraject

Het acute zorgtraject, dat instaat voor crisisopname en kortdurende behandeling, wordt versterkt met bijkomende opnamecapaciteit. De gesloten opname-eenheid Steiger blijft de huidige functie bewaren, maar de open opname- en crisiscapaciteit van opname-eenheid Oever werd uitgebreid naar 2 x 22 bedden en een tweetal stoelen. Naast de bestaande zorgeenheid Oever is vanaf november 2019 een bijkomende open opname-eenheid opgestart: Dauw.

Nieuwe locaties voor rc de keerkring in Schilde en Antwerpen

In het najaar van 2019 wordt het psychosociaal revalidatiecentrum De Keerkring ondergebracht in twee nieuwe locaties. De keerkring Antwerpen verhuist naar een pand aan de Mechelsesteenweg in Antwerpen, De Keerkring Voorkeempen vindt nieuw onderdak op de Turnhoutsebaan in Schilde. Hiermee breidt de capaciteit uit van 12 naar 27 plaatsen. De doelgroep zijn mensen met een psychische kwetsbaarheid op zoek naar hulp op vlak van werken, vrije tijd, ontmoeting en/of wonen. Ook (jong-)volwassenen met een psychiatrische problematiek in de samenleving die nood hebben aan professionele en sociale re-integratie, kunnen hier terecht.

Psychiatrisch Centrum Duffel

algemeen directeur: Dirk Armée

Universitair Psychiatrisch Centrum Duffel

Stationsstraat 22c, 2570 Duffel

T 015 30 40 30

www.upcduffel.be

algemeen directeur: Dirk Armée

hoofdgeneesheer medisch directeur: dr. Ann Berens



UPC Duffel

geestelijke gezondheidszorg
emmaüs

psychiatrisch verzorgingstehuis Schorshaegen

campus Mostaertpot, Mechelsebaan 220, 2570 Duffel

T 015 30 82 50

campus Heist-op-den-Berg, Kerselaerlaan 23, 2220 Heist-op-den-Berg

www.pvt-schorshaegen.be

directeur: Linda Ooms



Schorshaegen

geestelijke gezondheidszorg
emmaüs

beschut wonen en psychiatrische thuiszorg Este mobiel team Emergo

Rooienberg 2, 2570 Duffel

T 015 30 47 95 (bw Duffel)

T 015 26 14 79 (bw Mechelen)

T 015 26 11 63 (mobiel team Emergo)

www.bw-este.be

directeur: Sylvie De Vuysere



Este

geestelijke gezondheidszorg
emmaüs

rc Pastel

Liersesteenweg 473/1, 2800 Mechelen

T 015 65.02.66

www.rcpastel.be

directeur: Sylvie De Vuysere



Pastel

geestelijke gezondheidszorg
emmaüs

PZ Duffel wordt UPC Duffel.

Een groot en plechtig moment in de geschiedenis van het ziekenhuis: geen revolutie, maar een evolutie die al jaren een realiteit is in het ziekenhuis.

Sinds 2011 heeft het UPC Duffel officieel een universitair karakter door de oprichting van een Universitaire Ziekenhuisdienst PZ Duffel / UZA. Vanaf dan is de academische werking uitgebouwd. De drie opdrachten van een academische organisatie zijn onderwijs en opleiding, onderzoek en topreferente zorg.

- We ambiëren topreferente psychiatrische zorg die gebaseerd is op actuele wetenschappelijke inzichten, met oog voor warme zorg door goed opgeleide professionals.
- Klinisch onderzoek gebeurt in nauw overleg en samenwerking met de UAntwerpen. SINAPS is een onderzoeksinitiatief van UAntwerpen/UPC Duffel dat zich richt op academisch klinisch onderzoek, meer fundamenteel onderzoek en onderzoek in samenwerking met de farmaceutische industrie.
- UPC Duffel geeft mee vorm aan de opleiding van professionals in de psychiatrische zorgverlening. Het zijn immers de studenten van nu die in de toekomst onze collega's worden.

De academisering stimuleert resultaatgericht werken, faciliteert contacten tussen afdeling en academici en biedt meer kansen tot contacten met internationale collega's die zich richten op dezelfde ziektebeelden en problematieken.

PVT schorshaegen focust op kwaliteit

Schorshaegen levert zijn bijdrage aan de werkgroep die de 'BeIRAI GGZ' evalueert voor de herstelgerichte zorg in Vlaanderen. Hulpverleners worden opgeleid en werken mee aan de evaluatie.

We zitten mee aan tafel wanneer Zorgnet Icuuro specifieke kwaliteitsindicatoren voor PVT ontwikkelt. Familiebeleid wordt gevat in één of meerdere kwaliteitsindicatoren die na validatie in alle Vlaamse PVT's op vrijwillige basis kunnen gemeten worden.

Het begeleidingsplan is een communicatiemiddel tussen bewoner, het zorgteam en betekenisvolle personen rond deze bewoner. Het plan is opgebouwd vanuit de noden en wensen van de bewoner en vergroot de kans dat de geleverde zorg efficiënter is.

Het nieuwe decreet van de Vlaamse overheid geeft een herstelgerichte invulling aan de opdrachten van het PVT. Wij werken al langer vanuit de herstelvisie en richten ons op wat de bewoner belangrijk vindt in zijn leven, op persoonlijk en sociaal vlak. Nieuw is het werken met een verblijfsovereenkomst en een uitgebreid huishoudelijk reglement, uiteraard met inspraak van de bewonersraad.

Ook de actualisatie van procedures vrijheidsbepalende maatregelen en suïcidepreventie komen aan bod alsook een beleidsplan omtrent seksueel grensoverschrijdend gedrag. Al deze thema's komen aan bod in vormingsmomenten.

Inclusie & participatie

Sinds 2019 ressorteren de initiatieven beschut wonen onder Vlaamse, i.p.v. federale, bevoegdheid.

De initiatieven beschut wonen richten zich tot volwassenen met een ernstige, langdurige psychiatrische problematiek die in de eigen leefomgeving nood hebben aan herstel-ondersteunende begeleiding op verschillende levensdomeinen. De begeleiding aan huis is gericht op de maximale ontwikkeling van persoonlijk en maatschappelijk functioneren en het zelfzorgvermogen, met als doel inclusie en participatie in de maatschappij en de handhaving of verbetering van de levenskwaliteit.

Huisvesting kan aangeboden worden mits gekoppeld aan de begeleidingsovereenkomst, hiermee krijgt de zorggebruiker een plaats in de samenleving. De focus van de IBW's wordt meer gelegd op de begeleiding. Administratief heeft dit geleid tot nieuwe begeleidingsovereenkomsten, aparte verblijfsovereenkomsten en een aangepast huishoudelijk reglement.

De nieuwe regelgeving voorziet ook dat personeel en middelen kunnen ingezet worden met andere actoren die gerelateerde opdrachten hebben.

Este, Pastel, Mobiel team Emergo en familievertegenwoordigers werken samen aan een algemene visietekst 'familiebeleid'. Bejegening, informeren, betrekken en ondersteunen vormen de basis van deze tekst. Ook suïcidepreventiebeleid wordt met externe begeleiding in een visietekst gevat. Met het oog op implementatie komt dit ook aan bod in vormingsmomenten.

Pastel blijft ook participeren aan verschillende kwaliteitsmetingen.



Het Activiteitscentrum Klimop viert zijn 25jarig bestaan. Het centrum kende een sterke evolutie van kleinschalige en vrijblijvende activiteiten naar grootschalige semi-industriële taken met de nadruk op herstelgericht werken.

't Zwart Goor

Zwart Goor 1, 2330 Merksplas
T 014 63 62 11
www.klavierEmmaus.be



't Zwart Goor
emmaüs

algemeen directeur: Paul Maes

Gastvrijheid

In tijden van persoonsvolgende financiering lijken de relaties zakelijker te worden. We spreken niet meer over onze 'bewoners', maar over onze cliënten. Dat is modern en eigentijds. We leven nu in een tijd van contracten met individuele cliënten, waarbij we liefst hebben dat zij tevreden zijn over onze zorg en ondersteuning. In de huidige tijdsgeest past het niet meer dat wij onze 'cliënten' als 'gasten' benoemen zoals in de jaren 80 van de vorige eeuw modern was.

Zou het toevallig zijn dat 't Zwart Goor, met een groot aantal medewerkers dat in die jaren nog maar net geboren waren, dit jaar 'gastvrijheid' als centraal thema gekozen heeft? Gastvrijheid heeft als begrip al een lang verleden. Het verwijst naar het ontvangen van mensen in vrijheid en goede wil. Maar, meer nog is het een prettig gevoel van welkom te zijn. Medewerkers doen hun best om oprechte aandacht, veiligheid en comfort te bieden. Dat is meer dan tevredenheid. Uit onderzoek blijkt immers dat een tevreden cliënt niet noodzakelijk een gastvrijheidsbeleving heeft. Laat nu net deze beleving zorgen voor herinnering en de behoefte om terug te komen, meer dan het al of niet tevreden zijn.

Gastvrijheid is niet gebaseerd op afzonderlijke elementen, maar op de totaalbeleving. Bovendien is elke gast anders met andere doelen, behoeften, wensen en verwachtingen. Je moet dus zijn/haar wensen, behoeften en verwachtingen kennen. Excellente gastheren en -vrouwen kunnen de gast "lezen" door deze aan te voelen, kunnen zich inleven en begrijpen wat de gast nodig heeft en passen hun gedrag hierop aan.

Luisteren naar en aanvoelen van mensen is de kern van wat men zorgvraaggestuurd werken noemt. Enkel op die manier kan je de behoeften, wensen en verwachtingen leren kennen. Een gastvrije ontmoeting en benadering is het logische vervolg.

De medewerkers van 't Zwart Goor doen, dag in dag uit, hun uiterste best om goede gastvrouwen of -heren te zijn voor onze cliënten die dan toch nog steeds ook gasten blijken te zijn.

't Zwart Goor is de voorbije jaren flink gegroeid. Zowel in het aantal cliënten dat we begeleiden als in de verschillende zorgvormen die we aanbieden. We stellen vast dat de huidige organisatiestructuur onvoldoende aangepast is om, ook in de toekomst, dezelfde kwaliteit te blijven bieden. Daarom krijgt het pedagogisch departement vanaf januari 2019 een nieuwe organisatiestructuur, zodat we flexibel en snel kunnen blijven inspelen op de noden van cliënten en maatschappelijke uitdagingen.

Een werkgroep denkt na over een nieuwe naam voor 't Zwart Goor en doet een voorstel. Wordt vervolgd in 2020.

Monnikenheide-Spectrum

Monnikendreef 3 , 2980 Zoersel
T 03 311 77 67
www.monnikenheide-spectrum.be

algemeen directeur: Johan Vermeeren



Vanaf 2020 gaat de voorziening verder als Monnikenheide-Spectrum na een fusie met vzw Spectrum. Beide organisaties werkten vooraf al samen. 2019 staat voor een groot deel in het teken van de voorbereiding van de fusie. Kennismaking, uitwerken van een gemeenschappelijke zorgvisie, invullen van functies en rollen, afstemmen van procedures, overleg met de gebruikers...

De fusie zorgt voor een betere schaalgrootte om de vele uitdagingen beter aan te kunnen. Maar vooral de zorgvrager zal er baat bij hebben dankzij een breder aanbod en een betere afstemming op de zorgvraag. In december vallen puzzelstukken in elkaar. De medewerkers van Spectrum maken op een personeelsvergadering kennis met Monnikenheide en Emmaüs. Op 1 januari 2020 gaat de fusie in.

Het investeringsproject Monnikenbos nadert zijn voltooiing. Een nieuwe woning 'Madelief' wordt in 2019 geopend. Alle plaatsen geraken snel gevuld, wat voor de doelgroep van Monnikenheide geen evidentie is. Het aanbod is immers groot in de regio. In 2020 kan de laatste woning van Monnikenbos in gebruik worden genomen. De infrastructuur op de campus in Zoersel zal dan helemaal up to date zijn. Ondertussen zijn er ook plannen voor een nieuwbouw buiten de campus en wordt een nieuwe locatie gezocht voor de bewoners die vandaag in Zandhoven verblijven.

Ook het nieuwe dagcentrum 'De Klaver' kent een vlotte start.



Opening woning De Madelief in Monnikenbos in Zoersel

Zevenbergen

Boerenkrijglaan 25, 2520 Ranst
T 03 350 28 11

campus De Maretak, Mechelsebaan 222, 2570 Duffel
www.zevenbergen.be

algemeen directeur: Marc Pattyn



Zevenbergen
emmaüs

Home Marjorie

Kerselaarlaan 27-29, 2220 Heist-op-den-Berg
T 015 25 85 81

www.homemarjorie.be

algemeen directeur: Marc Pattyn

directeur: Bart Corthals

Bouwstenen voor morgen

Bouwen is het centrale thema in 2019. Zevenbergen bouwt aan een nieuwe structuur voor het zorgdepartement en aan nieuwe woningen: bouwen met mensen en met stenen.

Voor de reorganisatie is er een stevige fundering: de diensthoofden (vroeger hoofdopvoeder genoemd), verantwoordelijken (vroeger groepschef), orthopedagogen en directie denken samen na over hoe de nieuwe structuur er gaat uitzien. Er is een groot engagement om de eigen job te evalueren en te herdenken. Tegelijkertijd creëert het beleid kansen voor een intensievere, vlakker overlegstructuur. Zo stimuleren we de zelfsturing en vergroten we de betrokkenheid bij beleidsbeslissingen. Het resultaat is een flexibele organisatie. Een pluspunt als je snel wil inspelen op de diverse zorgvragen die ons bereiken.

Die reorganisatie is geënt op de wijkstructuur van die andere bouwwerken op de campus in Ranst. De zes woningen Keerbeek krijgen hun definitieve vorm, de graafwerken voor de wijk Veld (Ranst) starten net voor de winter. De plannen voor Boskant liggen klaar. Samen met het bestaande Schawijk (Ranst) en De Maretak in Duffel telt Zevenbergen uiteindelijk 5 wijken. Niet in een afgesloten domein, maar met plaats voor het dorp en zijn verenigingen in een 'omgekeerde inclusie'. De contouren van het nieuwe Zevenbergen worden duidelijk.

Gaat niet, bestaat niet

Tijdens een uitstap zegt een personeelslid van een pretpark tegen een bewoonster in een rolstoel: 'Mevrouw? U in deze attractie? Dat gaat niet hoor!'. Waarna de dame in kwestie prompt recht veert en - weliswaar met enige moeite - plaatsneemt in een klaarstaande 'boomstam'. 'Gaat niet, bestaat niet', roept ze nog, net voor ze afvaart.

Die uitroep is inmiddels de baseline van Home Marjorie en de slogan van het gezellige tuinfeest op 15 mei naar aanleiding van 20 jaar Home Marjorie. Home Marjorie was in 1999 het eerste zorgcentrum in Vlaanderen specifiek voor mensen met de ziekte van Huntington. Daarna breidde de zorg ook uit voor mensen met NAH.

Woonzorg Emmaüs

www.woonzorgemmaus.be

algemeen directeur: Paul Van Tendeloo

Ambroos

Muizenstraat 66, 1981 Hofstade (Zemst)

T 015 47 58 22

www.wzh-ambroos.be

directeur: Leen Van Olmen



Ambroos

woonzorg
emmaüs

Hof van Arenberg

Rooienberg 1, 2570 Duffel

T 015 30 36 16

www.hofvanarenberg.be

directeur: Gert Noels



Hof van Arenberg

woonzorg
emmaüs

Sint-Jozef

Kruizemunt 15, 2160 Wommelgem

T 03 354 34 51

www.wzcsintjozef.be

directeur: Eric Leus



Sint-Jozef

woonzorg
emmaüs

Ten Kerselaere

Boonmarkt 27, 2220 Heist-op-den-Berg

T 015 22 88 22

www.tenkerselaere.be

directeur: Veerle Nys



Ten Kerselaere

woonzorg
emmaüs

Ouderenzorg wordt woonzorg

In overleg met Zorgnet-Icuro kiest de sector voor de naam 'woonzorg' in plaats van 'ouderenzorg'. Dat sluit aan bij de terminologie van de Vlaamse overheid, bijvoorbeeld in het woonzorgdecreet. Woonzorg vertaalt perfect de kernactiviteit van de sector.

Het kleinschalig genormaliseerd wonen blijft de norm in woonzorg Emmaüs. De overheidsbesparingen zetten deze vorm wel zwaar onder druk. Kleinschalig wonen vraagt een hoge personeelsinzet. Deze keuze biedt de bewoner wel veel meer kwaliteit dan grote leefgroepen. In 2020 zal tijdens de corona-crisis blijken dat het kleinschalig wonen een veilige vorm van wonen is die zelfs naar voor wordt geschoven als de norm voor de toekomst.

Stelselmatig hebben de vier woonzorghuizen een breed aanbod uitgebouwd dat ouderen ondersteunt. Het doel is dat ze zolang mogelijk thuis kunnen blijven wonen. Wanneer dat niet meer kan, is residentieel verblijf mogelijk. Dat vertaalt zich in een aanbod van thuiszorgondersteuning, dagverblijf, assistentiewoningen, kortverblijf tot residentieel verblijf. Een aantal lacunes in het aanbod worden nog gedicht. In Ten Kerselaere bijvoorbeeld openen de eerste assistentiewoningen. Bezoekdagen vinden plaats voor de nieuwe assistentiewoningen die in 2020 open gaan. Ze liggen naast het woonzorgcentrum zodat de bewoners maximaal kunnen genieten van alle faciliteiten. In de andere woonzorghuizen zijn er al assistentiewoningen. Hof van Arenberg bereidt de opstart voor van een lokaal dienstencentrum in 2020.



Veel interesse op de infodag voor assistentiewoningen in Ten Kerselaere.

Woonzorg Emmaüs zwaait enkele directieleden uit en vervangt hen met mensen die zorgen voor continuïteit in de werking, maar toch ook nieuwe competenties binnenbrengen en andere accenten leggen. Steevast ligt de klemtoon daarbij op kwaliteit van leven en zorg voor de bewoners. Die wordt nauw opgevolgd via PREZO-kwaliteit. Verschillende parameters worden maandelijks gemeten, vergeleken en indien nodig bijgesteld.

Deelname aan drie innovatieve Europese projecten zorgt ondertussen voor extra uitdaging en boeiende perspectieven. De blik vooruit naar de toekomst.

Kinderopvang

www.kinderopvangemmaus.be
directeur: Saskia Lambrechts



**Kinderopvang
emmaüs**

Hummeltjes

Rooienberg 12 - 2570 Duffel – T 015 30 41 11

Zonnebloem en Zonnebloempje

Liersesteenweg 435 - 2800 Mechelen – T 015 41 02 01

bUMmeltjes

Van Benedenlaan 37, 2800 Mechelen – T 015 41 02 01

Centrum Inclusieve Kinderopvang Emmaüs

Liersesteenweg 435 - 2800 Mechelen – T 015 41 02 01

Speelvogels, initiatief buitenschoolse opvang Duffel

(IBO)

Rooienberg 12 B - 2570 Duffel – T 015 30 41 11

Groeischeuten

In de tweede helft van 2019 bereiden we de integratie voor van de 20 opvangplaatsen van het kinderdagverblijf De Snoezels in het kinderdagverblijf De Hummeltjes. Bedoeling is dat er in Duffel vanaf 2020 nog één kinderdagverblijf actief is met 104 opvangplaatsen.

De Zonnebloem en Het Zonnebloempje breiden uit tot respectievelijk 54 en 25 plaatsen. Ook in Mechelen komt er uiteindelijk één groot kinderdagverblijf waar alle Mechelse opvangplaatsen van kinderopvang Emmaüs samen zitten. In functie daarvan werken we aan de bouwplannen voor de uitbreiding van het gebouw De Zonnebloem.

MemoQ en Bodymap zijn ondertussen geen onbekende begrippen meer en tijdens de teamdag in Lier wordt hieraan gewerkt. Verder is 2019 ook het jaar waarin de digitalisering haar intrede doet. In elke leefgroep zijn er ondertussen laptops met het nieuwe Deona-pakket en de software van Bodymap.

Op de teamdag van de buitenschoolse opvang wordt ingezet op de optimalisatie van de activiteitenwerking aan de hand van het prentenboek van het jaar 'OSSIP en de onverwachte reis'.

In 2019 wordt het nieuwe decreet voor de buitenschoolse opvang gestemd, wat een grotere lokale verankering in de gemeenten meebrengt. Bedoeling is in Duffel nauw samen te werken met alle aanbieders van het vrijetijdsaanbod, het onderwijs en natuurlijk met het gemeenteaanbod zelf. Het is wachten op de uitvoeringsbesluiten om concrete stappen te zetten.

Het nieuwe logo en de nieuwe wegen die de buitenschoolse opvang zal bewandelen, zijn de aanleiding voor een zoektocht naar een nieuwe naam. Vanaf 2020 spreken we van Speelvogels met een verwijzing naar de wijk waar we actief zijn: Speelvogels-West, -Oost, -Mijl en -Beunt. Ook hier komt de lokale verankering, zoals voorzien in het decreet, goed tot haar recht.

De Flexibele en occasionele opvang bestaat niet langer aangezien de subsidiëring werd afgebouwd. Toch blijven de slapersopvang, de opvang van licht zieke en herstellende kinderen en de extra openingsuren en -dagen behouden en geïntegreerd in de gewone buitenschoolse opvangwerking.

Jeugdzorg Emmaüs

Jeugdzorg Emmaüs Mechelen

Edgard Tinellaan 1d, 2800 Mechelen
T 015 44 67 44
www.jeugdzorgemmausmechelen.be
algemeen directeur: Bart Hansen

ckg Betlehem

Edgard Tinellaan 2b, 2800 Mechelen
Kapelstraat 4, 2830 Willebroek
T 015 44 67 67
www.ckgbetlehem.be
algemeen directeur: Bart Hansen
directeur: Johan Feskens

Jeugdzorg Emmaüs Antwerpen

Botermelkbaan 75, 2900 Schoten, T 03 658 45 02
Waarlooshofstraat 3, 2020 Antwerpen, T 03 260 08 80
Korte Sint-Annastraat 4, 2000 Antwerpen, T 03 231 25 75
www.jeugdzorgemmausantwerpen.be
algemeen directeur: Luc Claessens



**Jeugdzorg
emmaüs**
Mechelen



**Jeugdzorg
emmaüs**
Antwerpen

MFC Damerveld: afscheid en een nieuw begin

Op 21 november nemen alle personeelsleden van multifunctioneel centrum (MFC) Damerveld afscheid van 'hun' MFC omdat het geïntegreerd wordt in de Aanzet en MFC Ivo Cornelis. Die integratie past in een reorganisatie binnen Jeugdzorg Emmaüs Mechelen. De aanleiding daarvoor is de groei van de organisatie en de diversiteit van toekomstige uitdagingen.

Nominatie voor project tienerouders van De Aanzet

De Aanzet wordt genomineerd door Cera-Rubicon voor het project rond tienerouders. Dit project richt zich op een zeer kwetsbare doelgroep: jongeren die door omstandigheden al op heel jonge leeftijd alleen moeten wonen en ook geconfronteerd worden met de zorg voor een baby. De Aanzet focust heel erg op het zelfstandig wonen, terwijl de zorg voor de baby intensief wordt opgevolgd vanuit het ckg Betlehem.

Positief Project, een nieuw project bij HCA-BIC

Het nieuw decreet voor minderjarige delictplegers bevat een aantal nieuwe projecten. De Herstel- en Bemiddelingsdienst Ivo Cornelis (HCA-BIC) start met het 'Positief Project', een werkvorm waarbij de jongeren die een delict pleegden en de ouders betrokken worden. Dit wordt uitgewerkt in een plan dat voorgelegd wordt aan onze verwijzers. Dat zijn zowel het parket, als de jeugdrechtbank.

Delictgerichte contextbegeleiding, een nieuwe module voor het MST-team

Het jeugdgedelinquentierecht kiest er voor om een heldere, snelle en constructieve reactie te geven op jongeren die een delict plegen. De module 'delictgerichte contextbegeleiding' wordt daarom in het leven geroepen. Die wordt exclusief ingezet als ambulante reactie op een jeugddelict, zowel voor minderjarige daders als verdachten. Dit past mooi binnen de methodiek van Multi Systeem Therapie, zodat het MST-team uitbreidt van 11 naar 16 modules.

De Leemwinning omgebouwd naar beveiligende opvang

Het voorbije jaar is er opnieuw veel veranderd in de werking van De Leemwinning. Als relatief 'jonge' werking blijven we zoeken naar manieren om onze opdracht en visie zo goed mogelijk te realiseren. 2019 was het jaar van de aanvraag en goedkeuring van de ombouw naar beveiligende opvang.

25 jaar ckg Betlehem

Ckg Betlehem bestaat 25 jaar en viert dat met een netwerkdag op 25 oktober 2019. Dr. Binu Singh licht tijdens het plenaire gedeelte in de voormiddag Infant Mental Health toe en prof. dr. Guy Bosmans informeert over gehechtheid vanuit ontwikkelingspsychopatologisch perspectief. In de namiddag is er keuze uit verschillende workshops.

Naar kleine leefgroepen en gezinshuizen?

Een werkgroep van directie- en stafleden van ckg's uit Vlaanderen en het Vlaams Welzijnsverbond willen de bestaande leefgroepen omvormen tot kleine leefgroepen van maximum 6 kinderen. Ckg Betlehem zit mee in de werkgroep. Deze visie omzetten in de praktijk is natuurlijk niet zo evident en zal de nodige tijd vragen om waar te maken, zeker op vlak van infrastructuur.

Ckg Betlehem is ook een actief lid van de Vlaamse stuurgroep Gezinshuizen. SOS Kinderdorpen kreeg het mandaat om dit concept voor Vlaanderen in praktijk uit te testen. Gezinshuizen zijn kleine wooneenheden in de thuiscontext van een bestaand gezin of koppel dat bereid is om uithuisgeplaatste kinderen in hun gezin op te vangen. Dit past perfect binnen de visie van de Vlaamse overheid rond uithuisplaatsing waarbij jonge kinderen bij voorkeur worden opgevangen in een huiselijke inrichting met een beperkt aantal kinderen. Uiteraard blijft het onderscheid met de vrijwillige pleegzorg belangrijk.

Het project Villa van ckg Betlehem in samenwerking met Pleegzorg Provincie Antwerpen is alvast een mooi project in de richting van het concept gezinshuizen, maar dan binnen het vrijwilligersstatuut van pleegzorg.

Jeugdzorg Emmaüs Antwerpen

Er worden opnieuw grote stappen gezet naar een verbetering van de infrastructuur zodat jongeren en medewerkers zich er thuis kunnen voelen. Op 10 mei openen we de nieuwbouw in Schoten met de medewerkers, kinderen en jongeren, ex-jongeren Juno, burens, burgemeester, minister en supporters. In Antwerpen tegenover De Grote Robijn kopen we een pand aan omdat er meer ruimte nodig is. Onder meer op het Kiel barst de werking uit zijn voegen en zijn we op zoek naar meer ruimte om comfortabel te kunnen werken.

Zeven residentiële plaatsen in het begeleidingshuis Van Celst worden omgebouwd naar 'beveiligend verblijf'. Deze plaatsen zijn voorzien voor meisjes uit de gemeenschapsinstellingen die voor een tijd nood hebben aan extra beveiliging.

Jeugdzorg Emmaüs Antwerpen is partner in het aanbod 1gezin, 1plan, waarbij verschillende welzijnsorganisaties kort op de bal spelen om gezinnen snel te kunnen helpen. In de stad Antwerpen wordt ervoor gekozen om de hulpverlening te verankeren in de buurt.

Vormingscentrum Practicum, een initiatief van Jeugdzorg Emmaüs Antwerpen, is voortaan een gezamenlijk initiatief met de Karel de Grote Hogeschool. Vanaf nu kunnen welzijns- en onderwijsorganisaties weer volop bij Practicum terecht voor krachtgerichte en kwaliteitsvolle trainingen waarvan de inhoud per direct toe te passen is in de dagelijkse werksituatie.

Alle medewerkers worden doorheen het hele jaar bevroegd rond hun welbevinden op het werk. Via focusgesprekken met alle teams peilen we naar wat er bijdraagt tot het goed voelen en functioneren van medewerkers en wat er beter kan.

De academische werkplaats van Jeugdzorg Emmaüs voert onderzoek naar de participatieruimte van jongeren in de gemeenschapsinstellingen.



Historiek Emmaüs

De fusiebesprekingen in de lente van 1997 tussen het az Sint-Jozef in Mechelen en het az Sint-Norbertus in Duffel vormen de directe aanleiding voor de oprichting van de vzw Emmaüs. Uit dit overleg wordt immers snel duidelijk dat de visie en het managementconcept van de initiatiefnemers, het Convent van Betlehem en CM Mechelen, bezielers en stichters van beide voorzieningen, zeer sterk overeenstemmen.

Daarom kiezen ze voor de meest eenvoudige structuur met de grootste garantie op samenwerking, namelijk: het gezamenlijke bestuur van 18 voorzieningen van de vzw Gezondheidszorg Covabe (opgericht in 1972), de vzw Bejaardenverpleging (Ten Kerselaere) en de vzw az Sint-Jozef.

Met de algemene vergadering van 28 april 1998 gaat de vzw Emmaüs officieel van start.

Enkele sleutelmomenten

- 1999
 - start **Home Marjorie** (i.s.m. de vzw Home Marjorie)
 - integratie en erkenning van '**de evenaar**' als psychosociaal revalidatiecentrum.
 - overname van de vzw **Zonnebloem** (kinderdagverblijf in Mechelen)
- 2000
 - Emmaüs is stichtend lid van twee nieuwe centra voor ggz: in Antwerpen (VAGGA) en Mechelen (CGG De Pont) waarin Emmaüs respectievelijk Digezon in Zoersel en het CGGZ Duffel inbrengt.
 - PMS-centrum van Zoersel sluit aan bij het Vrij CLB Antwerpen middengebied.
- 2001
 - samenwerkingsovereenkomst met de initiatieven van de groep Ivo Cornelis: vzw's Ivo Cornelis, De Grote Robijn en Huize Bethanië
- 2002
 - uitbreiding groep Ivo Cornelis met Van Celsthuis in Antwerpen.
- 2006
 - integratie van Dodoensziekenhuis in Mechelen in het **az Sint-Maarten**
- 2011
 - opening woonzorghuis **Ambroos** in Hofstade
- 2012
 - samenwerkingsovereenkomst met UA en associatieovereenkomst met het UZ Antwerpen. De universitaire dienst voor de associatie **Psychiatrisch Ziekenhuis Duffel** en UZA wordt erkend.
- 2013
 - opening woonzorghuis **De Buurt** in Zoersel (samenwerking Emmaüs, het ocmw en de gemeente Zoersel)
- 2014
 - integratie woonzorghuis **Sint-Jozef Wommelgem**
- 2015
 - integratie **Monnikenheide**
 - opstart revalidatiecentrum **de keekring**
- 2016
 - opvang niet-begeleide minderjarige vluchtelingen in **Jeugdzorg Emmaüs**
- 2017
 - opstart psychosociaal revalidatiecentrum **Pastel** in Mechelen
- 2018
 - opstart kinderpsychiatrie in de schoot van het az Sint-Maarten
 - opening nieuwbouw **az Sint-Maarten** in Mechelen
 - integratie kdv De Bummeltjes in kinderopvang Emmaüs

Sleutelmomenten 2019



Fusie Monnikenheide en Spectrum vzw

Monnikenheide en Spectrum vzw voeren gesprekken om hun werking te integreren. Zo willen ze het aanbod voor personen met een beperking in hun regio verruimen en optimaliseren. Op 1 januari 2020 gaan ze verder als Monnikenheide-Spectrum. De fusie betekent ook een integratie van Spectrum in vzw Emmaüs.

PZ wordt UPC

Het Psychiatrisch Ziekenhuis Duffel wordt op 4 oktober herdoopt in Universitair Psychiatrisch Centrum Duffel. De naamswijziging en voorstelling van het nieuwe logo gebeurt tijdens het wetenschappelijk symposium *Hoe haal je het in je hoofd*.



Know-how opbouwen met Villa Praline

Villa Praline vzw is een initiatief van een aantal ouders van jongeren en jongvolwassenen met een beperking. Ze willen een zinvolle dagbesteding uitbouwen in Bonheiden.

Voor know-how daarover kloppen ze aan bij Emmaüs. Samen met Zevenbergen onderzoeken ze welke mogelijkheden er zijn.

Zevenbergen is graag bereid om met de vertegenwoordigers van vzw Villa Praline nieuwe modellen van co-creatie te verkennen en uit te werken: ze willen Villa Praline uitbouwen tot een centrum waar ouders en vertrouwenspersonen maximaal hun wensen voor hun familielid kunnen vorm geven.



Groeispurt voor kinderopvang in Mechelen

De Zonnebloem en het Zonnebloempje breiden op 1 januari uit met 17 plaatsen. Het huidige gebouw van de Zonnebloem op de campus van het az Sint-Maarten in Mechelen zal uitbreiden om het aanbod van kinderopvang Emmaüs in Mechelen op termijn op een plaats samen te brengen.



Twee nieuwe locaties en uitbreiding voor rc de keerkring in Schilde en Antwerpen

In het najaar neemt het Psychosociaal Revalidatiecentrum De Keerkring twee nieuwe locaties in gebruik. De keerkring Antwerpen verhuist van Mortsel naar een pand aan de Mechelsesteenweg in Antwerpen, de keerkring Voorkempen vindt onderdak op de Turnhoutsebaan in Schilde. Hiermee breidt de capaciteit uit van 12 naar 27 plaatsen.



Van noodhulpopvoeder naar GES-begeleider

Zevenbergen krijgt een bijkomende erkenning voor de opvang van 3 jongeren met ernstige Gedrags- en Emotionele Stoornissen. Drie van de minderjarige cliënten passen in deze erkenning. Het team van GES-begeleiders kan uitbreiden.

Dit GES-team van 4 begeleiders biedt gerichte ondersteuning aan deze GES+ minderjarigen en aan andere cliënten met ernstig probleemgedrag in diverse woningen. Het gaat niet langer om het bijspringen in noodsituaties maar om geïndividualiseerde opvang van cliënten met ernstig probleemgedrag.

Uitbreiding aanbod Bethanië

Het aanbod aan huis bij de patiënt verruimt, enerzijds met de doorstart van het mobiel team 2b, anderzijds met de start van een outreach-team vanuit de afdeling Moeder & Baby.

Op die manier breiden de mogelijkheden uit voor hulp aan mensen die op basis van een psychiatrisch probleem langdurig zorgafhankelijk zijn en begeleiding aan huis nodig hebben. Daarnaast probeert het team ook bereikbaar te zijn voor mensen die in de eerstelijnszorg werken en advies of ondersteuning wensen in het werken met patiënten die psychiatrische problemen hebben. Het outreach-team Moeder & Baby zorgt er specifiek voor dat moeders en hun pasgeboren kindje vanaf nu thuis ondersteund kunnen worden in de provincies Antwerpen, Limburg en Vlaams-Brabant.



Extra capaciteit voor het acut zorgtraject

Het acute zorgtraject van Bethanië staat in voor crisisopname en kortdurende behandeling. Dat aanbod wordt versterkt met bijkomende opnamecapaciteit. De open opname- en crisisopnamecapaciteit van opname-eenheid Oever breidt uit naar 2 x 22 bedden. Daarnaast start vanaf november 2019 een bijkomende open opname-eenheid: Dauw.

Missie

Emmaüs biedt gezondheids- en welzijnszorg aan:

van hoogstaande kwaliteit en deskundigheid

vanuit een christelijke inspiratie

op maat van en in overleg met de zorgvrager

tegen een betaalbare prijs

met bijzondere aandacht voor de meest zorgbehoevenden

Emmaüs heeft en geeft zin in zorg.

Emmaüs is een waardengedreven organisatie

- waar iedereen welkom is
- waarin we samen ondernemen
- met kennis en passie en
- waar we klare taal spreken.

Onze organisatie, zorg en ondersteuning getuigen van

IEDEREEN WELKOM	SAMEN ONDERNEMEN
gastvrijheid gelijkwaardigheid	solidariteit samenwerken
KENNIS EN PASSIE	KLARE TAAL
kwaliteit duurzaamheid	openheid integriteit

Visie

Emmaüs bouwt een continuüm van voorzieningen en een grote diversiteit aan zorgfuncties uit en zet deze zo flexibel mogelijk in. Waar het aangewezen is, gebeurt dat in samenwerking met zorgpartners uit de regio.

Dit diverse en flexibele zorgaanbod betekent een meerwaarde voor al wie een beroep doet op de zorg. De zorgvragers kunnen vlot overgaan van ambulante zorg naar semi-residentiële en residentiële zorg en omgekeerd en van de ene sector naar de andere. Op die manier wordt de zorg afgestemd op ieders zorgbehoefte in alle fasen en omstandigheden van het leven.

ALGEMENE VERGADERING

COÖRDINATIEDIENST

RAAD VAN BESTUUR DAGELIJKS BESTUUR

INTERNE AUDIT

bestuurscomité az Sint-Jozef az Sint-Jozef (Malle)	bestuurscomité geestelijke gezondheidszorg Bethanië GGZ pz Bethanië (Zoersel - Kapellen) pvt De Landhuizen beschut wonen & ptz De Sprong (Zoersel) tg de evenaar (Antwerpen) rc de keerkring (Antwerpen) Psychiatrisch Centrum Duffel UPC Duffel pvt Schorshaegen (Duffel - Heist-op- den-Berg) beschut wonen Este (aanloopadres Duffel-Mechelen) rc Pastel (Mechelen)	bestuurscomité ouderenzorg woonzorghuis Ambroos (Hofsta- de-Zemst) woonzorghuis Hof Van Arenberg (Duffel) woonzorghuis Sint-Jozef (Wommelgem) woonzorghuis Ten Kerselaere (Heist-op-den-Berg)	bestuurscomité ondersteuning van personen met een beperking 't Zwart Goor (Merksplas, Zoersel) Monnikenheide - Spectrum (Zoersel-Wuustwezel) Zevenbergen (Ranst-Duffel) Home Marjorie (Heist-op-den-Berg)	bestuurscomité kind, jeugd en gezin Jeugdzorg Emmaüs Antwerpen Jeugdzorg Emmaüs Mechelen ckg Betlehem (Mechelen-Willebroek) Kinderopvang, met inclusieve kinderopvang De Hummeltjes (Duffel) De Zonnebloem (Mechelen) Buitenschoolse opvang Speelvolgels (Duffel)
bestuurscomité az Sint-Maarten az Sint-Maarten (Mechelen)				

ICT EMMAUS (INFORMATIE- EN COMMUNICATIETECHNOLOGIE)

Organisatie

Algemene vergadering

De algemene vergadering is samengesteld uit

- de vzw Muto (9 stemmen), vertegenwoordigd door: Tom Broos, Leo Deprince, Hilde De Wolf, Marc Drieghe, Kristel Lammens, Maria Goossens, Steven Oosters, Stef Van Hoof en Eric Wagendorp
- de congregatie Convent van Betlehem (9 stemmen), vertegenwoordigd door: zr. Yvonne De Gryse, Luk Fabry, zr. Mia Schoenmaeckers, Frieda Soen, zr. Mieke Van Assche, zr. Lieve Vervoort en zr. Karine Willems
- individuele leden, GCV de Pastorij vertegenwoordigd door Johan Clemens, Luc De Bolle, bvba De Weg vertegenwoordigd door Pieter Demeester (ondervoorzitter), Ann Demeulemeester, bvba dr. De Wachter & dr. Van den Bulck vertegenwoordigd door Dirk De Wachter, Veerle Draulans, Katrien Kesteloot (voorzitter), bv-bvba UDC vertegenwoordigd door Floris Sebreghts, Jan Seresia, Tony Steeman, VOF Guido Van Oevelen vertegenwoordigd door Guido Van Oevelen, Marie-Louisa Van Roy (secretaris) en Inge Vervotte (voorzitter dagelijks bestuur). Boudewijn Callens, Philip Callens en Ann De Ceuster zijn aangesteld als commissaris.

Raad van bestuur

Rekening houdend met de omvang en de complexiteit van de organisatie bestaat de raad van bestuur uit een overzichtelijk en goed functionerend team van deskundige en ervaren beleidsvoerders met een bijzondere interesse en/of ervaring in de gezondheids- en welzijnzorg.

Als geheel dient het bestuur een breed spectrum aan competenties en expertisedomeinen te bestrijken die toelaten kritisch te reflecteren over dossiers die voorliggen om tot een oordeelkundige besluitvorming te komen in het belang van de organisatie en haar doelstellingen. Bij het aantrekken of vervangen van bestuurders wordt rekening gehouden met de aanwezigheid van onder meer volgende expertisedomeinen: medisch, psycho-sociaal, pedagogisch, maatschappelijk, juridisch, financieel-economisch, HR, ICT...

Voor preciaire dossiers waarvoor expertise ontbreekt, kan het bestuur ad hoc een beroep doen op intern of extern consult van experts.

Conform de principes van deugdelijk bestuur opteert het bestuur voor een beperkt aantal bestuurders verdeeld in volgende categorieën:

- **vertegenwoordigers van de initiatiefnemers:**
GCV De pastorij vertegenwoordigd door Johan Clemens, Tony Steeman (CM Mechelen/Turnhout), Veerle Draulans en VOF Guido Van Oevelen vertegenwoordigd door Guido Van Oevelen (Convent van Betlehem)
- **uitvoerende bestuurders:**
Jan Seresia, Inge Vervotte, afgevaardigd bestuurders Marie-Louisa Van Roy, secretaris
- **onafhankelijke bestuurders:**
Luc De Bolle, bvba De Weg vertegenwoordigd door Pieter Demeester, ondervoorzitter, Ann Demeulemeester, bvba dr. De Wachter & dr. Van den Bulck vertegenwoordigd door Dirk De Wachter, Katrien Kesteloot, voorzitter, bv – bvba UDC vertegenwoordigd door Floris Sebreghts

Alle bestuurders worden om de drie jaar door de raad van bestuur geëvalueerd in het kader van de hernieuwing van hun mandaat.

Dagelijks bestuur

Het dagelijks bestuur is belast met het dagelijkse beleid van de vereniging, de voorbereiding en de uitvoering van de beslissingen van de raad van bestuur.

De leden zijn:

- Inge Vervotte, voorzitter en afgevaardigd bestuurder ouderenzorg en geestelijke gezondheidszorg en ICT, zij volgt tevens de ziekenhuizen
- Jan Seresia, afgevaardigd bestuurder zorg voor personen met een beperking en kind, jeugd en gezin en de centrale diensten: CVD en samenaankoop & overheidsopdrachten
- Marie-Louisa Van Roy, secretaris
- Katrien Kesteloot neemt als voorzitter van de raad van bestuur deel aan de bespreking van belangrijke en strategische punten.

Bestuurscomités

Om een grote betrokkenheid van het bestuur bij de voorzieningen en de participatie van derden aan het bestuur

mogelijk te maken, geeft het bestuur via een bijzondere lastgeving delegatie aan bestuurscomités per sector of voorziening. Het bestuurscomité is verantwoordelijk voor de langetermijnplanning van de dienstverlening en geeft impulsen tot verdieping en vernieuwing van de dienstverlening. Het ziet toe op de uitvoering daarvan.

De raad van bestuur blijft in deze formule aansprakelijk voor het gevoerde beleid.

De meerderheid van de leden van het bestuurscomité zijn dan ook bestuurders, zij worden aangevuld met externe leden met het oog op het verhogen van de deskundigheid en het aanscherpen van de kritische reflectie.

bestuurscomité az Sint-Maarten

- De algemeen directeur Jan Ennekens is lid van het bestuurscomité, dr. Birger Jespers woont als hoofddarts medisch directeur de vergadering bij.
- waarnemer: dr. Gunther De Praeter (voorzitter medische raad)
- Katrien Kesteloot vertegenwoordigt het ziekenhuisnetwerk VZN KULeuven waarvan az Sint-Maarten lid is.

bestuurscomité az Sint-Jozef

- De algemeen directeur Koen Vancraeynest en dr. Philip Delcourt (vertegenwoordiger van het artsen in het ziekenhuisnetwerk Helix) zijn lid van het bestuurscomité, dr. Pieter Jan Simons, hoofddarts medisch directeur woont de vergadering bij.
- externe leden: Christel Kuppens (De Dennen / voorzitter Mariaziekenhuis Pelt), dr. Bjorn Ghillemijn (hoofddarts medisch directeur az Glorieux en certified JCI auditor) waarnemer: dr. Philip Ardies (voorzitter medische raad)

bestuurscomité geestelijke gezondheidszorg

- De algemeen directeurs Dirk Armée (UPC Duffel), Jan Bogaerts (PC Bethanië) en de hoofddartsen medisch directeurs dr. Ann Berens (UPC Duffel) en dr. Mark Drijkoningen (PZ Bethanië) wonen de vergadering bij.
- externe leden: Johnny Van der Straeten¹ (UZA), dr. Manuël Morrens (UA),
- waarnemer: dr. Frans Vandendriessche (voorzitter medische raad PZ Duffel)

bestuurscomité ouderenzorg

- genodigde: Paul Van Tendeloo, algemeen directeur
- externe leden: Steven Oosters (CM Mechelen/Turnhout KMSI), zr. Mieke Van Assche (afdeling Tabor – zusterge-meenschap)

bestuurscomité personen met een beperking

- genodigden: de algemeen directeurs Paul Maes (Klavier), Marc Pattyn (Zevenbergen) en Johan Vermeeren (Monnikenheide – Spectrum)
- extern leden: Stef Van Hoof (CM Mechelen/Turnhout KMSL), Koen Hermans
- waarnemers - gebruikers: Pierre Goetbloet (dvc 't Zwart Goor), Neel Vissers (dvc Zevenbergen), Paul Larivière (De Maretak), Sofie Schoevaerts (Home Marjorie), Antoine Leurs (Monnikenheide-Spectrum), Jan Van Roon (Monnikenheide-Spectrum)

bestuurscomité kind, jeugd en gezin

- genodigden: de algemeen directeurs Luc Claessens (JE Antwerpen), Bart Hansen (JE Mechelen) en Saskia Lambrechts, directeur Kinderopvang Emmaüs
- extern lid: Koen Hermans

Externe mandaten

Emmaüs participeert in het bestuur van de volgende vzw's:

- de vzw CGG De Pont
In deze vereniging is het Centrum voor Geestelijke Gezondheidszorg Duffel opgenomen, dat tot 2000 tot Emmaüs behoorde. Deze integratie vond plaats in het kader van de toepassing van het nieuwe decreet op de ambulante geestelijke gezondheidszorg.
- Vereniging Ambulante Geestelijke Gezondheidszorg Antwerpen - VAGGA
Hiertoe behoren Digezon, het CGG in Zoersel dat tot 2000 deel uitmaakte van Emmaüs, en het MOC in Mortsel, waarvan de vzw Gezondheidszorg Covabe mede-initiatiefnemer was.
- Vzw Woon- en Zorgcentrum Zoersel
Samen met het OCMW en de gemeente Zoersel richtte Emmaüs op 3 september 2003 de nieuwe vzw 'Woon- en Zorgcentrum Zoersel' op. De vereniging heeft tot doel

¹In het kader van de erkenning van universitaire bedden in het Psychiatrisch Ziekenhuis Duffel zijn het UZA en de UA elk met één vertegenwoordiger lid van het bestuurscomité geestelijke gezondheidszorg

woon- en zorgvoorzieningen voor ouderen in de gemeente Zoersel uit te bouwen. Emmaüs en de publieke partner (gemeente en OCMW samen) beschikken in deze publiek-particuliere samenwerking (PPS) elk over de helft van de mandaten in de algemene vergadering en de raad van bestuur.

- Vzw Kinderdagopvangdienst Mechelen: Sinds 2013 heeft de vzw Emmaüs drie bestuursmandaten in deze onthaalmoederdienst. Op termijn willen de initiatiefnemers deze organisatie doorgeven aan vzw Emmaüs.

- Emmaüs is medestichter en participant in de coöperatieve vennootschap met beperkte aansprakelijkheid met sociaal oogmerk Inclusie Invest. Deze vennootschap heeft tot doel betaalbare aangepaste woongelegenheid creëren voor personen met een beperking.

- Vzw Vrij Centrum Leerlingenbegeleiding - VCLB-Antwerpen Midden

Sinds 1 september 2000, de datum waarop de nieuwe Centra voor Leerlingenbegeleiding (CLB) operationeel werden, zijn het vroegere PMS en MST in Zoersel geïntegreerd in deze vereniging. Beide initiatieven maakten voorheen deel uit van Emmaüs.

Emmaüs engageert zich:

- Emmaüs neemt verantwoordelijkheden op in diverse koepelorganisaties door het mandateren van medewerkers die een wezenlijke bijdrage kunnen leveren aan het overleg en de besluitvorming in deze organen. Zonder volledig te willen zijn vermelden we hier Zorgnet-Icuro, het Vlaams Welzijnsverbond, MID, in4care.

- Emmaüs stimuleert leidinggevenden en stafmedewerkers om hun expertise te delen in het kader van opleidingen in scholen, hogescholen en universiteiten. Op deze wijze trachten we de opleiding af te stemmen op de ontwikkelingen en noden in onze sectoren maar ook ons aanbod kenbaar te maken aan potentiële medewerkers.

Meer informatie over organisatie en historiek op www.emmaus.be.

vrijwilligers

Jongeren ondersteunen bij zelfstandig wonen

Jeugdzorg Emmaüs begeleidt jongeren die zelfstandig gaan wonen en daarvoor ondersteuning nodig hebben. Voor sommige jongeren is de stap naar volledig alleen wonen te groot. Voor die jongeren beschikt Jeugdzorg Emmaüs over twee kleinschalige wooneenheden met telkens plaats voor 4 jongeren. Elke wooneenheid heeft een inwonende vrijwilliger of gezin. Het doel is om samen te leven en te wonen. Zo voorkomen we dat jongeren eenzaam zijn. Iedereen heeft een eigen kamer, maar iedereen deelt ook de badkamer, keuken en living.

Betty vrijwilliger van het jaar in Mechelen

Al tien jaar lang is Betty oncologisch zorgvrijwilliger van Kom op tegen Kanker in het az Sint-Maarten. Ze is een luisterend oor voor de patiënten. Tweemaal per week zet ze zich belangeloos in op het dagziekenhuis. Ze is een trouwe steun en toeverlaat voor mensen met kanker en hun partner. Jonge patiënten hebben in het bijzonder een plaatsje in haar hart. Ze doet dat vol overgave, naturel, spontaan en met veel warmte, betrokkenheid en menselijkheid.

Door haar jarenlange inzet voor Kom op tegen Kanker en de manier waarop ze omgaat met de moeilijke verhalen, krijgt Betty op zondag 24/2 de 'Prijs voor de Vrijwilliger 2019' van de stad Mechelen.

Vrijwilligers in Emmaüs

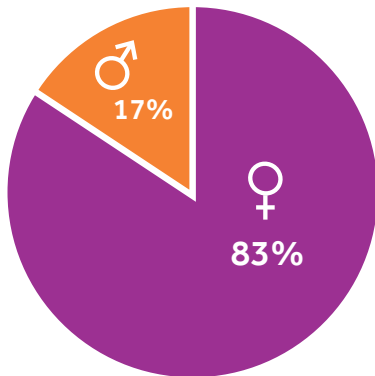
az Sint-Jozef	54
az Sint-Maarten	224
pz Bethanië	68
pvt De landhuizen	56
bw en ptz De Sprong	16
UPC Duffel	30
pvt Schorshaegen	17
bw en ptz Este	8
Pastel	3
't Zwart Goor	52
Zevenbergen	74
Monnikenheide-Spectrum	45
Jeugdzorg Mechelen	18
Jeugdzorg Antwerpen	248
CKG Betlehem	6
Speelvogels	20
wzh Ambroos	57
wzh Hof van Arenberg	36
wzh Sint-Jozef	78
wzh Ten Kerselaere	73
totaal vzw Emmaüs	1183



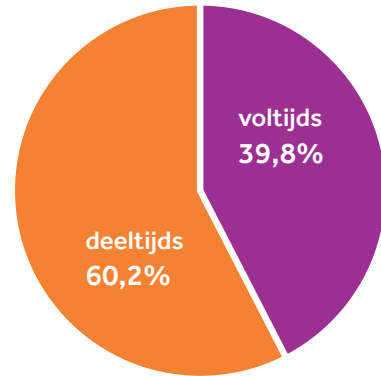
Medewerkers

	Totaal aantal koppen	Totaal voltijds equivalenten
az Sint-Jozef Malle	880	665
az Sint-Maarten	1755	1460
pz Bethanië	861	690
pvt De Landhuizen	109	77
bw ptz De Sprong	26	21
tg de evenaar - rc keerkring	32	24
UPC Duffel	845	708
pvt Schorshaegen	81	61
bw Este - rc Pastel	50	33
t Zwart Goor	513	408
Monnikenheide-Spectrum	200	147
Zevenbergen	549	452
Jeugdzorg Emmaüs Mechelen	157	131
ckg Betlehem	54	42
Jeugdzorg Emmaüs Antwerpen	229	178
Kinderopvang emmaüs	59	46
Speelvogels	33	20
Ambroos	130	95
Hof van Arenberg	133	96
Sint-Jozef	111	80
Ten Kerselaere	185	142
Dienstencheques	36	19
centrale vzw	7	5
vzw emmaüs	7035	5601

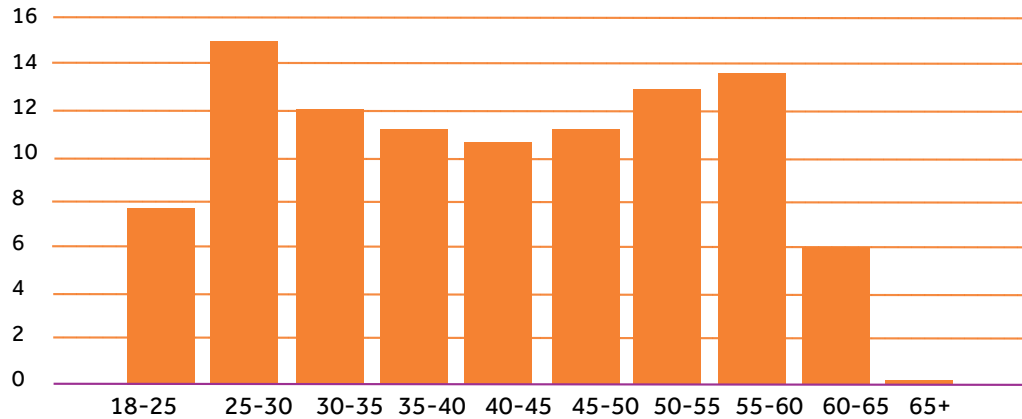
% vrouwen - mannen



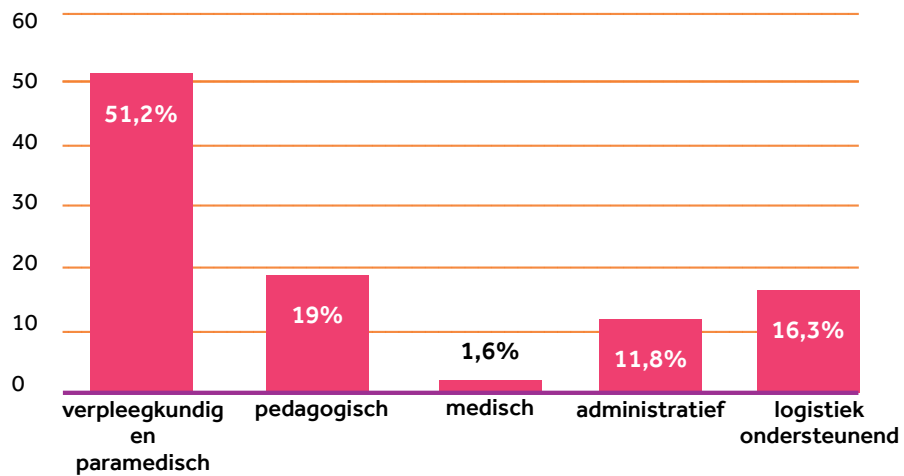
% voltijds - deeltijds



leeftijdsverdeling medewerkers Emmaüs in %



verdeling per departement in %



Voor en van medewerkers

Go with the Velo

Van mei tot september heeft Ten Kerselaere zijn medewerkers aangespoord om met de fiets naar het werk te komen. Alle geregistreeerde kilometers worden per maand samengeteld per woning en dienst. De winnaar met het meest aantal kilometers in de benen wordt getrakteerd met een lekker ontbijt of een fris ijsje.



Storytelling via video

In online communicatie is video stilaan de norm. Dus volgen medewerkers van Emmaüs ouderenzorg een training voor storytelling via video. Smile! Je bent misschien in beeld.

Teamdag coördinatie in Ten Kerselaere

De coördinatiedienst van Emmaüs gaat naar woonzorghuis Ten Kerselaere en mengt zich tussen de bewoners. De medewerkers nemen er deel aan de dagelijkse activiteiten. Van een middagdutje tot fietsen, van shoppen tot verhalen vertellen, van cupcakes bakken tot het maken van muziek, allemaal hebben ze vol goesting mee gedaan.



Opfrissing SRH

Basisveiligheid, actieve steun, persoonlijke ontmoeting, succesverhalen, krachten, presentie, herstelgericht werken – het najaar van 2019 brengt een SRH (Steunend Relationeel Handelen methodiek) opfrissing voor alle medewerkers van pvt Schorshaegen.



Escaperoom in UPC Duffel

De werkgroep 'k Vraag 't aan organiseert een escaperoom in het administratiegebouw. Gedurende een uur krijgen medewerkers van alle departementen thematische puzzels waarmee ze de administratieve diensten op een ludieke manier leren kennen.

Pendelfonds voor medewerkersbeleid

Het Pendelfonds ondersteunt bedrijven en overheden die initiatieven nemen om het woon-werkverkeer duurzamer te maken. Met dit projectgeld wordt er in het UPC Duffel een nieuwe fietsenstalling gebouwd en andere ondersteunende maatregelen getroffen om woon-werk verkeer met de fiets te stimuleren (bijvoorbeeld sponsoring van fietskledij).



Ambroos (bijna) beste woonzorgcentrum van het jaar

Woonzorghuis Ambroos is genomineerd voor de Awards 'Zorgwerkgever van het jaar' in de categorie 'beste woonzorgcentrum van het jaar'. Met een knappe derde plaats staat Ambroos mee op het podium. Een mooie erkenning voor alle medewerkers en vrijwilligers die elke dag hard hun best doen om excellente zorg te bieden aan de bewoners.

Emmaüs wint Talent Mobility Award

Emmaüs wordt door HR-dienstverlener Ascento bekroond met de Talent Mobility Award.

Emmaüs toont met 'Werkbaar werk' overtuigend aan dat positieve en duurzame inzetbaarheid ook in grote organisaties mogelijk is, met aandacht voor werkbaar werk, niet enkel voor 50+'ers maar in alle fasen van de loopbaan en initiatieven die een gezonde levensstijl en mentale veerkracht bevorderen.



Emmaüs bouwt

Het investeringsprogramma van de afgelopen jaren was zeer groot. Dat was vooral het gevolg van de realisatie van het nieuwe az Sint-Maarten.

De investeringen in 2019 zitten terug op het niveau van 2007. De herziene financieringsmechanismen en de beperkte beschikbare budgetten bij de overheid, maken het veel moeilijker om projecten te starten. Toch blijft Emmaüs inzetten op accommodatie die in lijn ligt met de verwachtingen van zorgvragers.

In Zevenbergen openen de eerste nieuwe kleinschalige woningen. Dat maakt deel uit van de gefaseerde vervanging van het gebouw van 1978.

Voor Monnikenheide wordt de renovatie en uitbreiding van een aantal woongebouwen afgerond, waardoor meteen ook extra residentiële en dagopvang capaciteit werd gerealiseerd.

In Jeugdzorg Emmaüs opent de nieuwbouw in Schoten. Een aantal verbouwingen in Antwerpen en Mechelen worden voorbereid. Ook de kinderopvang in Mechelen plant bouwwerken.

Woonzorg Emmaüs werkt de assistentiewoningen in Heist-op-den-Berg af. Voor de komende jaren staat de vernieuwing van Sint-Jozef in Wommelgem op de agenda.



Balans en investeringen

GECONSOLIDEERDE BALANS VZW EMMAÛS 31.12.2019

ACTIEF	
VASTE ACTIVA	665.164.183,25
I OPRICHTINGSKOSTEN	30.030.848,88
II IMMATERIËLE VASTE ACTIVA	7.329.732,84
III MATERIËLE VASTE ACTIVA	627.511.629,75
IV FINANCIËLE VASTE ACTIVA	291.971,78
VLOTTENDE ACTIVA	275.820.082,73
V VORDERINGEN > 1 JR	20.745.543,57
VI VOORRADEN	8.252.419,19
VII VORDERINGEN < 1 JR	140.324.464,52
VIII GELDBELEGGINGEN	64.549.058,47
IX LIQUIDE MIDDELEN	39.239.983,52
X OVERLOPENDE REKENINGEN	2.708.613,46
TOTAAL ACTIEF	940.984.265,98
PASSIEF	
EIGEN MIDDELEN	541.256.154,08
I FONDSSEN VAN DE VERENIGING	113.621.375,72
III HERWAARDERINGSMEERWAARDEN	0,00
IV BESTEMDE FONDSSEN	91.993.814,38
V OVERGEDRAGEN RESULTAAT	81.760.347,79
VI KAPITAALSUBSIDIES	253.880.616,19
VOORZIENINGEN	15.719.469,90
VII VOORZIENING RISICO'S & KOSTEN	15.719.469,90
SCHULDEN	384.008.642,00
VIIISCHULDEN > 1 JR	257.234.934,81
IX SCHULDEN < 1 JR	124.049.728,69
X OVERLOPENDE REKENINGEN	2.723.978,50
TOTAAL PASSIEF	940.984.265,98

RESULTATENREKENING 2019

totaal bedrijfsopbrengsten	608.024.182,13
Werkingsopbrengsten	446.921.175,46
Geactiveerde interne productie	375.470,19
Lidg. Schenk, legaten en subs	142.702.580,43
Andere werkingsopbrengsten	18.024.956,05
totaal bedrijfskosten	599.632.501,21
aankopen goederen	78.173.245,77
aankopen diensten	139.013.573,82
Loonkosten	330.073.747,38
Afschrijvingen ed	50.224.567,56
Andere werkingskosten	2.147.366,68
Bedrijfsresultaat	8.391.680,92
Financiële opbrengsten	2.352.173,03
Financiële kosten	5.998.077,99
Resultaat voor uitzonderlijke	4.745.775,96
Uitzonderlijke opbrengsten	10.678.233,37
Uitzonderlijke kosten	2.658.153,85
Resultaat voor belasting	12.765.855,48
Belastingen	640.325,85
RESULTAAT	12.125.529,63
ENKELE KERNCIJFERS	
Investerings	48.876.429,80
Solvabiliteit	57,52%

COLOFON

Productie en eindredactie

Johan Meerbergen

Wissie Van Roy

Vormgeving

Ilse Loodts

Druk

EVM print Sint-Jans-Molenbeek